



CEDR Pardubice o.p.s.

# VÝROČNÍ ZPRÁVA | 2017



# Úvodní slovo

Vážené dámy, vážení pánové, milí spolupracovníci a příznivci naší organizace,

právě držíte v rukou výroční zprávu CEDR Pardubice o.p.s. za rok 2017. Jsem rád, že Vás mohu touto cestou informovat o dění v naší organizaci za minulý rok, o hlavních činnostech organizace a dosažených úspěších.

Také v tomto roce jsme dále pracovali na zkvalitnění poskytovaných sociálních služeb. V roce 2017 jsme prostřednictvím poskytovaných sociálních služeb pomohli 70 lidem s duševním onemocněním v Pardubicích a 43 v Ústí nad Orlicí. Celkem 11 našich klientů našlo, také díky naší cílené podpoře, pracovní uplatnění. Podařilo se nám nově zavést program kognitivní rehabilitace, který našim klientům pomáhá trénovat potřebné kognitivní dovednosti (paměť, soustředění, plánování) nezbytné pro zvládání každodenních činností.

Od začátku srpna 2017 zahájilo provoz nové chráněné pracoviště v Dolních Libchavách. Vytvořili jsme tak ve spolupráci s firmou MEDIATE, s.r.o., pro kterou zajišťujeme v chráněné dílně kompletaci dárkových sad čajů, celkem 6 nových pracovních míst pro osoby se zdravotním postižením. Orlickoústecko je regionem, kde není dostatečný počet pracovních míst pro uplatnění osob se zdravotním postižením, jsem tak velmi rád, že můžeme touto formou podpořit zaměstnanost osob se zdravotním postižením právě v tomto regionu.

Dále pracujeme na zkvalitňování zázemí pro zaměstnávání osob se zdravotním postižením, v Pardubicích jsme rekonstruovali prostory pro novou technickou dílnu a také zázemí pro údržbu zeleně.

V průběhu roku 2017 došlo ke změně ředitele společnosti. Na pozici ředitele ukončil svoje působení Bc. Lukáš Hnát, DiS. Touto cestou bych mu chtěl poděkovat za jeho práci pro společnost, osobně také za předání celé ředitelské agendy, přeji mu hodně úspěchů.

A v poděkováních bych rád pokračoval. Chtěl bych poděkovat svým kolegyním, kolegům za jejich úsilí, nasazení, za skvěle odvedenou poctivou celoroční práci a také za jejich podporu po mém nástupu na pozici ředitele.

Velké díky patří všem zástupcům Pardubického kraje, představitelům Statutárního města Pardubice, Města Ústí nad Orlicí, státní správy, nadacím, dárcům, spolupracujícím organizacím, dobrovolníkům a obchodním partnerům, bez jejichž podpory a zájmu by naše prospěšná činnost nebyla možná. Všem děkujeme za podporu.

Také v roce 2018 nás čeká hodně práce. Chceme být dále bezpečným útočištěm pro osoby s duševní nemocí a budeme nabízet také důležité pracovní uplatnění pro osoby se zdravotním postižením.

Mgr. Milan Zanina  
Ředitel CEDR Pardubice o.p.s.

# Obsah

|  |         |
|--|---------|
| ÚVODNÍ SLOVO   | 2       |
| CEDR PARDUBICE o.p.s.  | 4       |
| ZÁKLADNÍ ÚDAJE   | 5       |
| ORGANIZAČNÍ STRUKTURA SPOLEČNOSTI  | 5       |
| SOCIÁLNĚ TERAPEUTICKÉ DÍLNY  | 6       |
| • SOCIÁLNĚ TERAPEUTICKÉ DÍLNY V PARDUBICÍCH – CO SE UDÁLO V ROCE 2017?         | 6       |
| • SOCIÁLNĚ TERAPEUTICKÁ DÍLNA ÚSTÍ NAD ORLICÍ – CO SE UDÁLO V ROCE 2017?       | 7       |
| SOCIÁLNĚ AKTIVIZAČNÍ SLUŽBY PRO SENIORY A OSOBY SE ZDRAVOTNÍM POSTIŽENÍM       | 8       |
| • CENTRUM DENNÍCH AKTIVIT PARDUBICE – CO SE UDÁLO V ROCE 2017?                 | 8       |
| • CENTRUM DENNÍCH AKTIVIT ÚSTÍ NAD ORLICÍ A ŽAMBERK – CO SE UDÁLO V ROCE 2017? | 9       |
| DOBROVOLNÍCI V CEDRU   | 10      |
| TRÉNINK KOGNITIVNÍCH DOVEDNOSTÍ  | 11      |
| PŘÍKLAD DOBRÉ PRAXE  | 12      |
| CHRÁNĚNÉ ZAMĚSTNÁVÁNÍ V PARDUBICÍCH, ÚSTÍ NAD ORLICÍ A DOLNÍCH LIBCHAVÁCH      | 13      |
| PRACOVNÍ TÝM   | 14 – 16 |
| PROJEKTY   | 17      |
| CO SE NÁM POVEDLO V ROCE 2017  | 18      |
| KDE JSME VŠUDE BYLI?   | 19      |
| EKONOMICKÝ PŘEHLED   | 21 – 31 |
| JSME ČLENEM / PODĚKOVÁNÍ   | 32      |

# CEDR Pardubice o.p.s.

**CEDR je obecně prospěšná společnost**, která poskytuje již od r. 1994 sociální služby lidem s duševním onemocněním v Pardubicích a od r. 2010 i v Ústí nad Orlicí.

**Provozujeme** několik chráněných pracovišť, kde zaměstnáváme osoby se zdravotním postižením a **poskytujeme** sociální služby pro osoby s duševním onemocněním.

**Naším posláním** je pomáhat lidem s duševním onemocněním, zlepšovat jejich životní podmínky tak, aby žili spokojeně v prostředí, které si sami zvolí a vytvářet pracovní místa pro osoby obtížně zaměstnatelné z důvodu zdravotního omezení.

**Sociální služby poskytujeme prostřednictvím dvou registrovaných služeb v Pardubicích a Ústí nad Orlicí.**

**Sociálně terapeutické dílny:** nabízí pomoc při získávání nebo obnovování základních pracovních návyků, komunikačních a sociálních dovedností potřebných pro uplatnění v životě, případně pomáhají lidem s duševním onemocněním v návratu do zaměstnání.

**Sociálně aktivizační služby:** nabízí aktivizační programy lidem s duševním onemocněním, kteří chtějí smysluplně trávit svůj volný čas. Podpora je poskytována formou individuální pomoci a odpoledního strukturovaného programu zaměřeného na zájmové, vzdělávací a terapeutické aktivity.

Cílovou skupinou jsou dospělí lidé se zkušeností s duševním onemocněním ve věku od 18 do 64 let.

**Chráněná pracoviště provozujeme v Pardubicích v Ústí nad Orlicí a v Dolních Libchavách, tato pracoviště jsou specificky přizpůsobena pro zaměstnávání osob se zdravotním postižením nebo zdravotním znevýhodněním.**

Cílovou skupinou pro zaměstnávání na chráněných pracovních místech jsou lidé se zdravotním postižením. Jedná se o osoby s různým zdravotním omezením, které mají pro dlouhodobě nepříznivý zdravotní stav podstatně omezenou možnost pracovního uplatnění.



# Základní údaje

CEDR Pardubice o.p.s.  
Adresa: Jana Palacha 324, Pardubice 530 02  
IČ: 27547850 / DIČ: CZ27547850  
Telefon: 464 646 372

E-mail: [cedr@cedrops.cz](mailto:cedr@cedrops.cz)  
ID dat. schránky: vy9iazz  
Facebook: [Cedr Pardubice o.p.s.](https://www.facebook.com/CedrPardubice)  
Bankovní účet: 273548987/0300

Zakladatel:  
S-FIRMA, s.r.o., IČ: 275 32 895,  
Cukrovarská 103, 533 72 Moravany

Správní rada  
Předseda správní rady: Mgr. Jiří Pitaš  
Členové: Ing. Daniela Hlavatá,  
Ing. Michael Skalický Ph.D., MBA

Dozorčí rada:  
Předsedkyně dozorčí rady: Ing. Jana Letáčková, MBA  
Členové: Bc. Gabriela Chovancová,  
Ing. Vlastimil Ročeň

Ředitel společnosti:  
Mgr. Milan Zanina, 777 907 131  
[zanina@cedrops.cz](mailto:zanina@cedrops.cz)

# Organizační struktura společnosti



# Sociálně terapeutické dílny

Posláním sociálně terapeutických dílen je poskytovat dospělým lidem s duševním onemocněním bezpečný prostor k rozvíjení jejich pracovních a sociálních dovedností, a tím zvyšovat jejich šanci na získání zaměstnání a uplatnění v životě.

Služba nabízí klientům tyto aktivity:

- **Trénink dovedností v dílnách** – upevňování pracovních návyků, rozvíjení schopnosti soustředění, trpělivosti, pečlivosti, představitivosti, organizační schopnosti apod. a učí zlepšovat jemnou motoriku prstů, udržování pořádku, spolupráci s ostatními i komunikaci
- **Program „podpora zaměstnávání“** – aktivity zaměřené na trénink sociálních a pracovních dovedností – společná setkávání, besedy na téma jak si hledat práci, jak o sebe pečovat, nebo jak porozumět sobě nebo druhým
- **Poradenství sociálního pracovníka** – příprava na zaměstnání, individuální spolupráce, zprostředkování jiných služeb
- **Trénink kognitivních dovedností** – paměti, pozornosti, plánování

## SOCIÁLNĚ TERAPEUTICKÉ DÍLNY V PARDUBICÍCH – CO SE UDÁLO V ROCE 2017?

Místo poskytování služby: Jana Palacha 324, Pardubice 530 02

V roce 2017 proběhlo nespočet zajímavých vzdělávacích, výtvarných a environmentálních workshopů, besed, akcí. Za zmínku stojí Kurz sebeobrany, Kurz první pomoci, akce Uklid'me Česko ad.

Neméně důležitá byla také individuální práce pracovníků s klienty, v roce 2017 to bylo celkem 887 setkání.

V rámci programu „Podpora zaměstnávání“ proběhlo 6 exkurzí, 15 besed, 16 workshopů, 30 relaxačních a aktivizačních aktivit. Zároveň byl do programu nově zařazen pravidelný trénink komunikačních dovedností. Připomenout bychom chtěli besedu od sdružení Mamma Help, z.s. o prevenci rakoviny prsu a exkurzi v Rytmusu Východní Čechy, o.p.s.

S cílem zprostředkovat uživatelům kontakt s přirozeným prostředím jsme uspořádali několik exkurzí a výletů. Navštívili jsme například výstavu „Korunovační klenoty na dosah“ ve Východočeském muzeu, v srpnu jsme vyjeli do přírody a užili si kempování na Kraskově a na závěr léta proběhlo hudební vystoupení našich uživatelů a pracovníků na hudebním festivalu ON THE ROAD v Lázních Bohdaneč.

**Klientka:** „Díky docházení do dílny se dávám dohromady (konečně!!!)“

**Klientka:** „Jsem ráda, že nemám jednotvárnou práci, i přes to že se bojím nových věcí, snažím se překonat svůj strach a přece jenom to chci zkusit.“

V roce 2017 využilo službu sociálně terapeutických dílen 41 uživatelů, z toho 6 uživatelů našlo pracovní uplatnění.

## SOCIÁLNĚ TERAPEUTICKÁ DÍLNA ÚSTÍ NAD ORLICÍ – CO SE UDÁLO V ROCE 2017?

Místo poskytování služby: T. G. Masaryka 115, Ústí nad Orlicí 562 01

V roce 2017 proběhlo nespočet zajímavých vzdělávacích, výtvarných a environmentálních workshopů, besed a akcí. Za zmínku stojí návštěva Domova pod hradem Žampach, exkurze do Krajkářské školy a návštěva muzea ve městě Vamberk.

Neméně důležitá byla také individuální práce pracovníků s klienty, v roce 2017 to bylo celkem 236 setkání.

V rámci programu „Podpora zaměstnávání“, proběhly 4 exkurze, 7 besed a 1 workshop. Připomenout bychom chtěli besedy na téma Finance, Psychohygienu v pracovním procesu, Já a práce a přednášku od Městské policie či exkurzi v Albertinu Žamberk zaměřenou na zdejší chráněná pracovní místa.

S cílem zprostředkovat klientům kontakt s přirozeným prostředím jsme navštívili například divadelní vystoupení „Natěrač“ a podnikli jsme výlet do Western kempu Vochtánka.

Díky všem donátorům, kteří podpořili náš projekt v programu Společně za úsměv 2017 družstva KONZUM, jsme získali finanční prostředky a podpořili klienty služeb v dostupnosti sociálně terapeutické dílny, nákupem karet IREDO. Vážíme si Vaší podpory!

Klientka: „Kdybych neměla možnost poznat CEDR, tak dnes bych nemohla jít do práce. Hlavně jsem ráda a chci poděkovat všem pracovníkům v Ústí nad Orlicí za to, že měli trpělivost, a teď mohu jen pět chválu. Moc děkuji za to, že svůj život mohu zase vnímat jinak, prostě lépe. Paní vedoucí je člověk na pravém místě. Děkuji.“

V roce 2017 využilo službu sociálně terapeutických dílen 19 uživatelů, z toho 5 uživatelů našlo pracovní uplatnění.



# Sociálně aktivizační služby pro seniory a osoby se zdravotním postižením

Posláním Centra denních aktivit je poskytovat dospělým lidem s duševním onemocněním bezpečný prostor, kde se mohou rozvíjet, smysluplně trávit volný čas, řešit své problémy. Služba vytváří příležitosti, aby tito lidé mohli žít spokojený a aktivní život v prostředí dle své volby.

Služba nabízí klientům tyto aktivity:

- **Terapeutické služby** – dramaterapie, muzikoterapie, psychoterapeutická skupina
- **Odpolední klub** – skupinová setkávání, návštěvy kulturních a společenských akcí, společenské hry...
- **Poradenství sociálního pracovníka** – navazování kontaktů, trávení volného času
- **Pohybové aktivity** – sportovní aktivity, pohybové aktivity s prvky jógy
- **Pomoc a podpora při vzdělávání** – forma individuální i skupinová – výuka anglického jazyka a práce na PC
- **Trénink kognitivních dovedností (v Pardubicích od listopadu 2017)**
- **Kurz instrumentálního obohacování Reuvena Feuersteina**
- **Artefiletika** – tvořivý kurz
- **Trénink praktických dovedností** – kurz vaření

## CENTRUM DENNÍCH AKTIVIT PARDUBICE – CO SE UDÁLO V ROCE 2017?

Místo poskytování služby: Jana Palacha 324, Pardubice 530 02

Na začátku roku 2017 byla zřízena a vybavena kuchyňka s jídelnou, kterou naši klienti hojně využívají ke kulinářským zážitkům jednak v rámci kurzu vaření, tak i dalších akcí.

Díky firmě NEDCON SALES, která nám ve formě tzv. „divoké karty“ Burzy filantropie darovala finanční obnos, jsme nakoupili sportovní pomůcky. V rámci této služby probíhají pravidelná sportovní odpoledne a uživatelé mají tak možnost vyzkoušet nové sportovní aktivity jako například hru Můlkky či Pétangue.

Každou středu pravidelně probíhal odpolední klub, který nabízí klientům možnost setkávat se mezi sebou a s podporou pracovníka sdílet vlastní zážitky a možnosti řešení. V rámci klubu proběhlo mnoho zajímavých setkání, například výlet na Bílou věž v Hradci Králové, návštěva dostihového závodiště v Pardubicích s komentovanou prohlídkou nebo posezení v Kočičí kavárně.

Díky společným návštěvám veřejných míst získali klienti potřebnou jistotu a sebevědomí a již navštěvují místa, jako jsou kavárny či muzea sami.

Klient klubu: „Moje situace dobrá není, ale když je dobrá parta a když to všichni dělají svým hlubokým upřímným srdcem... na tom velice záleží!“

Klient klubu: „I když člověk nemá zrovna ten zdravotní stav dobrý, tak s celou partou může poznávat celý svět.“



## CENTRUM DENNÍCH AKTIVIT ÚSTÍ NAD ORLICÍ A ŽAMBERK – CO SE UDÁLO V ROCE 2017?

Místo poskytování služby: T. G. Masaryka 115, Ústí nad Orlicí 562 01 / Albertova 627, Žamberk 564 01

V roce 2017 se nám podařilo zařadit nově do nabídky aktivit kroužek Paličkování a individuální tréninky počítačových dovedností. S klienty služby jsme podnikli Výlet na zříceninu hradu Lanšperk a do krajkářské školy ve Vamberku.

Od 1. listopadu 2017 jsme poskytovali službu také v Žamberku, v prostorách léčebného ústavu Albertinum a to každou středu od 9.00 do 14.00 hodin. V nových prostorách jsme nabízeli také poradenství, pomáhali při řešení konkrétních problémů, nabízeli nebo zprostředkovali zájmové či vzdělávací aktivity a zároveň nabízeli pomoc při jednání na úřadech či zprostředkování doprovodu.

Klient: „Dělejte svoji práci tak dobře, jak ji děláte. Jsem s vámi velice spokojen. Jen tak dál!“

V roce 2017 využilo službu Centra denních aktivit v Pardubicích a Ústí nad Orlicí celkem 54 uživatelů, spolupracovali jsme se 14 dobrovolníky a 8 odbornými lektory.

## Dobrovolníci v Cedru

CEDR byl jednou z prvních organizací, která zahájila spolupráci s dobrovolníky v rámci nově akreditovaného programu Dobrovolnického centra Koalice nevládek Pardubicka (KONEP) od roku 2015. Dobrovolníci se zde začali postupně zapojovat do programů sociální služby Centra denních aktivit.

Dobrovolníci u nás působí především jako lektori volnočasových programů. Vedou jazykové a počítačové kurzy, kurz vaření, patchworku, pohybové a relaxační aktivity – jógu, reflexní terapii, muzikoterapii. Kromě toho se zapojují i do klubových setkávání s klienty, kde mohou společně posedět u kávy, čaje nebo je doprovodit na výlety, sportovní akce apod. Počet dobrovolníků a rozsah aktivit postupně narůstá, v roce 2017 se u nás zapojilo 19 dobrovolníků, kteří věnovali klientům téměř 300 hodin svého volného času.

Dita, 53 let: V CEDRu působím přes půl roku jako dobrovolná cvičitelka jógy. Svým „civilním“ povoláním jsem ekonomka a personalistka ve strojírenské firmě. Před třemi lety jsem na jedné vzdělávací akci potkala několik žen pracujících v neziskovém sektoru. Já se celý život pohybovala v „zisku“ a právě si procházela obdobím hledání smyslu své práce. Slovo dalo slovo a tak jsem začala ještě vedle své hlavní práce pro jejich neziskovou organizaci pracovat. Potkala jsem díky tomu spousty dalších zajímavých lidí s jejich neméně zajímavými osudy. V rámci toho jsem se shodou dalších „náhod“ na podnětném pracovním setkání v CEDRu, který pořádal KONEP a jehož nosným tématem bylo dobrovolnictví. CEDR tak během tohoto setkání získal nadšenou dobrovolnici – cvičitelku jógy – a já tím další podstatný krok v mém životním úkolu – najít hlubší smysl své práce a svého bytí. Děkuji :-)



# Trénink kognitivních dovedností

Kognitivní neboli poznávací dovednosti, ovlivňují náš každodenní život, je to například paměť, pozornost, logické myšlení, prostorová orientace, slovní zásoba... Klientům jsou předávány techniky, jak si lépe zapamatovat informace, jak si naplánovat denní činnosti apod. Cílem je udržet popřípadě zlepšit stávající kognitivní dovednosti.



K trénování paměti, pozornosti a dalších dovedností používáme různé techniky od speciálního počítačového programu Happy Neuron, přes muzikoterapeutické nástroje ke stolním hrám.

Trénink kognitivních dovedností probíhá jak ve skupinové formě, kde je kladen důraz na týmovou spolupráci, tak od roku 2017 také ve formě individuálních kognitivních tréninků.

Klienti, kteří se účastní kognitivních tréninků, vnímají tento program jako přínosný. Dle jejich hodnocení pocít'ují lepší paměť, komunikaci, více se soustředí na činnosti. Také pracují s plánováním svých aktivit (lépe si uvědomují, co je důležité a co nikoliv).

V případě individuální formy tréninku pozitivně vnímají také to, že jim byl trénink tzv. „ušit na míru“.

Klientka: „Na tréninku pracuji sama na sobě, učím se strategie, jak se v něčem zlepšit a zároveň objevuji, v čem jsem dobrá.“

V roce 2017 probíhal trénink kognitivních dovedností 4x v týdnu a pravidelně ho navštěvovalo 17 klientů.

Individuální trénink navštěvovalo celkem 7 klientů.

## Příklad dobré praxe

Denně slyšíme v rádiu nebo vidíme v televizi, jak sportovci na olympiádě vyhrávají, díky tréninku, disciplíně, péči trenérů, a také proto, že se snaží vždy vyhrát. Podat na olympiádě výkon, je skoro celý jejich život.

Málokdo si uvědomí, že v našem životě, naší společnosti, po celém světě žijí lidé, pro které jen jeden krok, třeba nastoupení do auta, znamená to, co pro sportovce vyhrát olympiádu anebo uběhnout trať jako vítěz.

Nohy, schopnost jít, udělat krok, pohnout se vpřed, jsou symbolem odvahy. V naší společnosti žijí i duševně hendikepovaní lidé, pro které je velkým sportovním výkonem, podepřeným tréninkem a prací celého týmu, klidně jim říkáme trenérů, ten jeden jediný krok, jít mezi lidmi, zvládnout nákup, cestu autobusem a někdy je i ten těžký krok třeba zvednout sluchátko a promluvit.

Zapomněla jsem napsat, že v naší společnosti žije také mnoho lidí, kteří potřebují pomoc, doprovod i oporu i při tom jediném malém kroku v jakékoliv oblasti života. Pomoc od druhého člověka či organizace jako je CEDR znamená pro mnoho zdravotně postižených, žít šťastný, smysluplný život s lidskou důstojností. Já osobně přeji všem organizacím, aby měly co nejvíce prostředků k tomu, aby mohly existovat.

Děkuji a jsem vděčná za to, že existuje taková organizace, v níž je tým odborných pracovníků a zázemí k tomu, abych mohla pracovat a trochu se přese všechny překážky mého zdravotního hendikepu mohla rozvíjet. Klidně napíšu, že stejně by poděkovali ostatní klienti CEDRu anebo ostatní zaměstnanci chráněných dílen v CEDRu. Mám se jich jít zeptat?



Poděkování napsala  
autorka obrazu  
Dolečková Danuše.

„Láskovací taneční“

(název obrazu):

Na obrázku je namalováno  
mnohem víc,  
než dovoluje zatím,  
realita mého života.

# Chráněné zaměstnávání v Pardubicích, Ústí nad Orlicí a Dolních Libchavách

V roce 2017 našlo v CEDRu pracovní uplatnění v 5 chráněných provozech celkem 48 lidí se zdravotním postižením či zdravotním znevýhodněním.

## Šicí dílna: 10 pracovních míst

Dílna se zabývá výrobou dekorativních předmětů. V našem sortimentu najdete, kapsáře do dětských pokojíčků v různých provedeních, kapsáře pro školáky a předškoláky, zvířátka, polštáře a další. Zároveň veřejnosti dále nabízíme opravy a úpravy oděvů, šití záclon, závěsů, ložního prádla apod. Firmám nabízíme šití výrobků na zakázku dle požadavků zadavatele.

V květnu 2017 jsme díky nově pořízenému vyšivacímu stroji značky Brother rozšířili a zkvalitnili naši nabídku výrobků. Vyšíváme široké spektrum různých originálních výšivek s rozmanitými barvami a vzory.

## Kompletační dílna v Pardubicích: 16 pracovních míst

### Kompletační dílna v Ústí nad Orlicí: 5 pracovních míst

Naplní práce zaměstnanců je kompletace spodního prádla, dále skládání papírových krabiček, balení a etiketování výrobků, kompletace dárkových balíčků, čajů.

## Mobilní dílna (úklid, údržba zeleně, ...): 5 pracovních míst

Činnost mobilní dílny je zaměřena na úklid nebytových prostor a údržbu zeleně.

## Dílna kompletace v Dolních Libchavách: 6 pracovních míst

Nové chráněné pracoviště v Dolních Libchavách zahájilo provoz na začátku srpna 2017. Na chráněných pracovních místech zaměstnáváme na kompletaci čajů 6 osob se zdravotním postižením nebo zdravotním znevýhodněním.

## Administrativní pracovníci: 2 pracovní místa

Administrativní pracovníci zajišťují personální administrativu a správu webu a e-shopu.

## Pracovní tým

Pracovní tým tvoří sociální pracovníci, pracovní asistenti, vedoucí pracovníci. Dále spolupracujeme s externími lektory, terapeuty a dobrovolníky.

### PRACOVNÍ TÝM PARDUBICE

|                        |  |
|------------------------|--|
| Mgr. Tereza Bulíčková  | Sociální pracovník STD, lektor kognitivních tréninků (do konce srpna 2017)       |
| Kateřina Kyselová, DiS | Sociální pracovník STD (od září 2017)  |
| Bc. Robert Vítek       | Sociální pracovník SAS, STD, lektor kognitiv. tréninků (do konce března 2017)    |
| Dagmar Haldová         | Pracovní asistent STD, lektor kognitivních tréninků                              |
| Šárka Coufalová        | Pracovní asistent STD  |
| Radka Švejcarová       | Pracovní asistent STD, lektor kognitivních tréninků                              |
| Bc. Lenka Pospíšilová  | Sociální pracovník programu "Podpora zaměstnávání", lektor kognitivních tréninků |
| Bc. Veronika Smitková  | Pracovní asistent, lektor kognitivních tréninků                                  |

### PRACOVNÍ TÝM ÚSTÍ NAD ORLICÍ

|                          |  |
|--------------------------|--|
| Bc. Irena Rösslerová     | Vedoucí sociální pracovník STD, lektor kognitivních tréninků (do října 2017) |
| Jana Koželuhová, DiS.    | Sociální pracovník SAS   |
| Bc. Michaela Nešpořiková | Pracovní asistent STD, lektor kognitivních tréninků, muzikoterapeut          |

## CHRÁNĚNÉ PRACOVIŠTĚ

Jitka Maternová

Vedoucí chráněné šicí dílny Pardubice

Ilona Maršálková

Vedoucí chráněné dílny kompletace Pardubice

Mgr. Tomáš Poslušný

Vedoucí chráněné dílny kompletace Ústí nad Orlicí

Pavel Čížek

Vedoucí chráněné mobilní dílny Pardubice

Václav Mařík

Vedoucí chráněného pracoviště v Dolních Libchavách

## MANAGEMENT, EVROPSKÉ PROJEKTY

Mgr. Milan Zanina

Ředitel společnosti

Eva Novotná

Finanční manažerka

Věra Čížková, Dis.

Provozní a personální manažer

Bc. Linda Bizzarriová

Vedoucí psychosociální rehabilitace, metodik

Vlasta Vargová

Sociální pracovník EU projekt (od září 2017)

## EXTERNÍ PRACOVNÍCI, LEKTOŘI A DOBROVOLNÍCI

Monika Peterková

Supervizor

## ÚSTÍ NAD ORLICÍ

Mgr. Edita Hrdinová Keprtová

Kurz instrumentálního obohacování Reuvena Feuersteina

Mgr. Tomáš Jireček, Dis.

Dramaterapie

Ivanka Absolonová

Dobrovolník kurzu patchworku

Bc. Michaela Nešpořiková

Dobrovolník muzikoterapie

## PARDUBICE

|                          |  |
|--------------------------|--|
| Pavĺina Kuklová          | Dobrovolník individuálního nácviku práce na PC |
| Dita Fialová             | Dobrovolník pohybových aktivit s prvky jógy    |
| Jakub Stejskal           | Dobrovolník odpoledního klubu                  |
| Lenka Sádecká            | Dobrovolník shiatsu masáže                     |
| Jana Čejpová             | Dobrovolník kurzu vaření                       |
| Markéta Kubínová         | Dobrovolník individuálního nácviku práce na PC |
| Klára Milfaitová         | Dobrovolník individuálního nácviku práce na PC |
| Jana Čermáková           | Dobrovolník na výuku anglický jazyk zač.       |
| Hubert Janota            | Dobrovolník individuálního nácviku práce na PC |
| Eduard Kralovič          | Dobrovolník na pohybové aktivity               |
| Jakub Štěpánek           | Dobrovolník individuálního nácviku práce na PC |
| Zdeněk Kratochvíl        | Dobrovolník skupinového nácviku práce na PC    |
| Eva Langmannová          | Dobrovolník individuálního nácviku práce na PC |
| Olga Kudrnová            | Lektor výtvarných aktivit                      |
| Jitka Maternová          | Lektor rukodělných aktivit                     |
| Kateřina Sabolová        | Lektor rukodělných aktivit                     |
| Andrea Kratochvílová     | Canisterapie                                   |
| Mgr. Tomáš Jireček, Dis. | Dramaterapie                                   |
| Mgr. Martin Brož         | Psychoterapeutická skupina                     |
| Mgr. Eva Motyčková       | Muzikoterapie                                  |
| Mgr. Lenka Holá          | Lektor vzdělávací aktivity AJ                  |
| Jana Bendová             | Dobrovolník individuálního nácviku práce na PC |

## ODBORNÉ PRAXE A STÁŽE

Dlouhodobě spolupracujeme se SŠ zdravotnická a sociální Ústí nad Orlicí, VOŠ Česká Třebová, VOŠ sociální práce Pardubice, Univerzita Hradec Králové, VOŠ a SPŠ Litomyšl. **V roce 2017 jsme umožnili absolvovat odbornou praxi v naší organizaci 28 studentům.**

# Projekty

## PODPORA PROFESIONALIZACE PRACOVNÍKŮ SPOLEČNOSTI CEDR PARDUBICE O.P.S.

Projekt, který začal již v roce 2016 a pokračoval v roce 2017, byl zaměřen na vzdělání sociálních pracovníků a pracovníků v sociálních službách v oblasti kognitivní rehabilitace. Vybraní pracovníci absolvovali rekvalifikační kurz „Metoda kognitivní rehabilitace v sociálních službách“ následovaný supervizí, která pomohla pracovníkům v přímé péči při úvodní práci s klienty. V rámci projektu byla vytvořena metodika, která slouží pracovníkům jako pomůcka pro efektivnější práci s klienty.

V závěru realizace projektu byla odbornými pracovníky vytvořena analýza profesního rozvoje pracovníků a návrh změn pro tvorbu strategického plánu rozvoje profesního a osobnostního rozvoje pracovníků společnosti CEDR Pardubice o.p.s.

Rekvalifikační kurz v rámci projektu absolvovalo 9 pracovníků z Pardubic a Ústí nad Orlicí, kteří získané znalosti ihned převedli také do praktické práce s klienty.

V roce 2017 využilo nabídku kognitivní rehabilitace 24 klientů.

## TRH PRÁCE DOSTUPNÝ VŠEM – ROZVOJEM K ÚSPĚCHU

V roce 2017 pokračovala realizace projektu, jehož hlavním cílem je zvýšení zaměstnanosti osob se zdravotním postižením jejich umístěním na trh práce.

V rámci projektu proběhly tyto aktivity, které připravují účastníky projektu na vstup na trh práce.

### PROFESNÍ DIAGNOSTIKA

### MOTIVAČNÍ PROGRAM

- Vstup na trh práce – 10 hodin,
- Finanční gramotnost a důchodové pojištění – 10 hodin,
- Základy komunikace, jednání a vyjednávání – 10 hodin,
- Práva a povinnosti OZP v pracovněprávním vztahu – 10 hodin.

V návaznosti na tento přednáškový cyklus účastníci absolvovali jeden ze tří rekvalifikačních kurzů: Údržba veřejné zeleně, Úklidový pracovník administrativních ploch a Šička interiérového vybavení. Po absolvování rekvalifikačních kurzů byli účastníci zaměstnáni po dobu 3 měsíců na tréninkových pracovních místech s cílem osvojit si pracovní návyky, vyzkoušet si nově nabitě zkušenosti a získat potřebnou praxi. Celkově se projektu v roce 2017 zúčastnilo 25 osob.

## Co se nám povedlo v roce 2017

V **LEDNU** jsme rekonstruovali a vybavili kuchyňku s jídelnou, která slouží jak uživatelům sociálních služeb, tak i zaměstnancům CEDRu.

Díky nově pořízenému **vyšivacímu stroji** značky Brother jsme v **KVĚTNU** rozšířili a zkvalitnili naši nabídku výrobků chráněné šicí dílny.

**9. ČERVNA** jsme společně s uživateli služeb a jejich blízkými **zdlali naši nejvyšší horu Sněžku**. Počasí nám přálo a nic nám nezabránilo užít si den plný nevšedních zážitků. Tímto bychom chtěli poděkovat Arrivě Východní Čechy a Lanové Dráze Sněžka za zprostředkování krásného výletu, na který rozhodně nezapomeneme.

Nové **chráněné pracoviště v Dolních Libchavách** zahájilo provoz na začátku **SRPNA**.

V **SRPNU** jsme pořídili vícemístný automobil NISSAN pro potřeby klientů sociálních služeb, který bude zároveň sloužit pro dopravu materiálu chráněných dílen.

**13. ŘÍJNA** zavítal **CEDR do Českého rozhlasu Pardubice**. Z této návštěvy vznikla reportáž o programu Tréninků kognitivních dovedností.

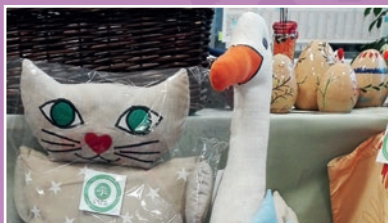
Díky podpoře donátorů města Ústí nad Orlicí a obchodnímu družstvu KONZUM se nám podařilo zrealizovat projekt **Síla přírody jako součást duševní rovnováhy**, který měl za cíl propojení duše se zdravým tělem prostřednictvím různorodých aktivit, jako například Kurz zdravého životního stylu, pobyt na Ekofarmě Paleta Oucmanice apod. Tento projekt jsme úspěšně zahájili v **ŘÍJNU 2017**.

**LISTOPADU 2017** se nám podařilo rozšířit sociálně aktivizační služby do **Léčebného ústavu ALBERTINUM v Žamberku**.

V měsíci **LISTOPADU 2017** jsme dostali **finanční dar od společnosti ČSOB Pojišťovna, a.s.**

Díky tomuto daru jsme rekonstruovali a dovybavili naši tzv. **Mozkocvičnu**, ve které probíhají tréninky kognitivních dovedností a volnočasové aktivity pro klienty. Část finančního daru využijeme v roce 2018 na výlet pro klienty, pro které je každý nový zážitek velmi cennou zkušeností.

V **PROSINCI** došlo k rekonstrukci a vybavení prostor nové technické dílny, a to díky daru od podniku **Lesy ČR, s.p.**



# Kde jsme všude byli?

Pracovníci a uživatelé CEDRu se účastnili řady prezentačních a prodejních akcí:

|          |  |
|----------|--|
| BŘEZEN   | Velikonoční trhy chráněných dílen 02   |
| DUBEN    | Den země v Pardubicích   |
| KVĚTEN   | Každý chvilku na španělku<br>Abilympiada<br>Přednáška – spolupráce s lidmi s duševním onemocněním v chráněném zaměstnání<br>– Bartošovice v Orlicích horách<br>Den dětí na Pardubickém zámku   |
| ČERVEN   | Den Pardubického kraje   |
| ČERVENEC | Letní den Hamzova léčebna  |
| SRPEN    | Veletrh sociálních služeb v Tyršových sadech<br>Festival ON THE ROAD   |
| ZÁŘÍ     | Hravé odpoledne na farmě Apolenka<br>Antistresové malování na třídě míru v Pardubicích, akce v rámci Týdnů pro duševní zdraví<br>Den otevřených dveří v Orlickoústecké nemocnici<br>Integrační den v Ústí nad Orlicí                 |
| ŘÍJEN    | Den otevřených dveří v CEDRu Ústí nad Orlicí   |
| LISTOPAD | Kreativ 2017   |
| PROSINEC | Pardubický Úřad práce – předvánoční prodej výrobků<br>Adventní prodejní výstava výrobků klientů sociálních služeb na kraji<br>Vánoční trhy chráněných dílen 02<br>Prodej na adventních trzích neziskových organizací Ústí nad Orlicí |





# Ekonomický přehled

Zpráva nezávislého auditora o ověření účetní závěrky  
a výroční zprávy za rok 2017  
společnosti CEDR Pardubice o.p.s.



## ZPRÁVA NEZÁVISLÉHO AUDITORA

o ověření účetní závěrky a výroční zprávy za rok 2017  
společnosti CEDR Pardubice o. p. s.

Příjemce zprávy: CEDR Pardubice o.p.s.  
Jana Palacha 324  
530 02 Pardubice-Zelené předměstí  
IČ: 27547850

Auditorská společnost: AV - AUDITING, spol. s r. o.  
Tolarova 317  
533 51 Pardubice  
IČ: 49285220  
Oprávnění Komory auditorů ČR č. 003

Předmět ověření: Účetní závěrka sestavená k 31.12.2017  
Výroční zpráva za rok 2017

Počet stran: 4

Počet výtisků: 3 2 x příjemce zprávy  
1 x auditorská společnost

Přílohy: Rozvaha  
Výkaz zisku a ztráty  
Příloha účetní závěrky

Pardubice dne 10. 6. 2018

## AV-AUDITING spol. s r. o., Tolarova 317, Pardubice 533 51

Oprávnění Komory auditorů ČR č. 003, IČO 492 85 220  
Osvědčení Komory daňových poradců o evidenci v seznamu právnických osob  
Obchodní rejstřík vedený Krajským soudem v Hradci Králové, oddíl C, vložka 4404

## ZPRÁVA NEZÁVISLÉHO AUDITORA

o ověření účetní závěrky a výroční zprávy za rok 2017

### Výrok auditora

Provedli jsme audit přiložené účetní závěrky společnosti CEDR Pardubice o. p. s., IČ 27547850, (dále též jen „Společnost“), sestavené na základě českých účetních předpisů, která se skládá z rozvahy k 31. 12. 2017, výkazu zisku a ztráty za rok končící 31. 12. 2017 a přílohy této účetní závěrky, která obsahuje popis použitých podstatných účetních metod a další vysvětlující informace. Údaje o společnosti CEDR Pardubice o. p. s., jsou uvedeny v bodě I. přílohy této účetní závěrky.

**Podle našeho názoru účetní závěrka podává věrný a poctivý obraz aktiv a pasiv společnosti CEDR Pardubice o.p.s. k 31. 12. 2017 a nákladů, výnosů a výsledku jejího hospodaření za rok končící 31. 12. 2017 v souladu s českými účetními předpisy.**

### Základ pro výrok

Audit jsme provedli v souladu se zákonem o auditorech a standardy Komory auditorů České republiky pro audit, kterými jsou mezinárodní standardy pro audit (ISA) případně doplněné a upravené souvisejícími aplikačními doložkami. Naše odpovědnost stanovená těmito předpisy je podrobněji popsána v oddílu Odpovědnost auditora za audit účetní závěrky. V souladu se zákonem o auditorech a Etickým kodexem přijatým Komorou auditorů České republiky jsme na Společnosti nezávislí a splnili jsme i další etické povinnosti vyplývající z uvedených předpisů. Domníváme se, že důkazní informace, které jsme shromáždili, poskytují dostatečný a vhodný základ pro vyjádření našeho výroku.

### Ostatní informace uvedené ve výroční zprávě

Ostatními informacemi jsou v souladu s § 2 písm. b) zákona o auditorech informace uvedené ve výroční zprávě mimo účetní závěrku a naši zprávu auditora. Za ostatní informace odpovídá ředitel Společnosti.

Náš výrok k účetní závěrce se k ostatním informacím nevztahuje. Přesto je však součástí našich povinností souvisejících s auditem účetní závěrky seznámení se s ostatními informacemi a posouzení, zda ostatní informace nejsou ve významném (materiálním) nesouladu s účetní závěrkou či s našimi znalostmi o účetní jednotce získanými během provádění auditu, nebo zda se jinak tyto informace nejeví jako významné (materiálně) nesprávné. Také posuzujeme, zda ostatní informace byly ve všech významných (materiálních) ohledech vypracovány v souladu s příslušnými

právními předpisy. Tímto posouzením se rozumí, zda ostatní informace splňují požadavky právních předpisů na formální náležitosti a postup vypracování ostatních informací v kontextu významnosti (materiálnosti), tj. zda případné nedodržení uvedených požadavků by bylo způsobilo ovlivnit úsudek činěný na základě ostatních informací.

Na základě provedených postupů, do míry, jíž dokážeme posoudit, uvádíme, že

- ostatní informace, které popisují skutečnosti, jež jsou též předmětem zobrazení v účetní závěrce, jsou ve všech významných (materiálních) ohledech v souladu s účetní závěrkou a
- ostatní informace byly vypracovány v souladu s právními předpisy.

Dále jsme povinni uvést, zda na základě poznatků a povědomí o *Společnosti*, k nimž jsme dospěli při provádění auditu, ostatní informace neobsahují významné (materiální) věcné nesprávnosti.

**V rámci uvedených postupů jsme v obdržенých ostatních informacích žádné významné (materiální) věcné nesprávnosti nezjistili.**

#### Odpovědnost ředitele a dozorčí rady *Společnosti* za účetní závěrku

Ředitel *Společnosti* odpovídá za sestavení účetní závěrky podávající věrný a poctivý obraz v souladu s českými účetními předpisy a za takový vnitřní kontrolní systém, který považuje za nezbytný pro sestavení účetní závěrky tak, aby neobsahovala významné (materiální) nesprávnosti způsobené podvodem nebo chybou.

Při sestavování účetní závěrky má ředitel *Společnosti* povinnost posoudit, zda je *Společnost* schopna nepřetržitě trvat, a pokud je to relevantní, popsat v příloze účetní závěrky záležitosti týkající se jejího nepřetržitého trvání a použití předpokladu nepřetržitého trvání při sestavení účetní závěrky, s výjimkou případů, kdy by plánovaly zrušení *Společnosti* nebo ukončení její činnosti k tomu kompetentní orgány, resp. kdy nemá jinou reálnou možnost než tak učinit.

Za dohled nad procesem účetního výkaznictví ve *Společnosti* odpovídá dozorčí rada.

#### Odpovědnost auditora za audit účetní závěrky

Naším cílem je získat přiměřenou jistotu, že účetní závěrka jako celek neobsahuje významnou (materiální) nesprávnost způsobenou podvodem nebo chybou a vydat zprávu auditora obsahující náš výrok. Přiměřená míra jistoty je velká míra jistoty, nicméně není zárukou, že audit provedený v souladu s výše uvedenými předpisy ve všech případech v účetní závěrce odhalí případnou existující významnou (materiální) nesprávnost. Nesprávnosti mohou vzniknout v důsledku podvodu nebo chyb a považují se za významné (materiální), pokud lze reálně předpokládat, že by jednotlivé nebo v souhrnu mohly ovlivnit ekonomická rozhodnutí, která uživatelé účetní závěrky na jejich základě přijmou.

Při provádění auditu v souladu s výše uvedenými předpisy je naší povinností uplatňovat během celého auditu odborný úsudek a zachovávat profesní skepticismus. Dále je naší povinností:

- identifikovat a vyhodnotit rizika významné (materiální) nesprávnosti účetní závěrky způsobené podvodem nebo chybou, navrhnout a provést auditorские

postupy reagující na tato rizika a získat dostatečné a vhodné důkazní informace, abychom na jejich základě mohli vyjádřit výrok. Riziko, že neodhalíme významnou (materiální) nesprávnost, k níž došlo v důsledku podvodu, je větší než riziko neodhalení významné (materiální) nesprávnosti způsobené chybou, protože součástí podvodu mohou být tajné dohody (koluze), falšování, úmyslná opomenutí, nepravdivá prohlášení nebo obcházení vnitřních kontrol.

- seznámit se s vnitřním kontrolním systémem *Společnosti* relevantním pro audit v takovém rozsahu, abychom mohli navrhnout auditorские postupy vhodné s ohledem na dané okolnosti, nikoli abychom mohli vyjádřit názor na účinnost jejího vnitřního kontrolního systému.
- posoudit vhodnost použitých účetních pravidel, přiměřenost provedených účetních odhadů a informace, které v této souvislosti *Společnost* uvedla v příloze účetní závěrky.
- posoudit vhodnost použití předpokladu nepřetržitého trvání při sestavení účetní závěrky a to, zda s ohledem na shromážděné důkazní informace existuje významná (materiální) nejistota vyplývající z událostí nebo podmínek, které mohou významně zpochybnit schopnost *Společnosti* nepřetržitě trvat. Jestliže dojdeme k závěru, že taková významná (materiální) nejistota existuje, je naší povinností upozornit v naší zprávě na informace uvedené v této souvislosti v příloze účetní závěrky, a pokud tyto informace nejsou dostatečné, vyjádřit modifikovaný výrok. Naše závěry týkající se schopnosti *Společnosti* nepřetržitě trvat vycházejí z důkazních informací, které jsme získali do data naší zprávy. Nicméně budoucí události nebo podmínky mohou vést k tomu, že *Společnost* ztratí schopnost nepřetržitě trvat.
- vyhodnotit celkovou prezentaci, členění a obsah účetní závěrky, včetně příloh, a dále to, zda účetní závěrka zobrazuje podkladové transakce a události způsobem, který vede k věrnému zobrazení.

Naši povinnosti je také informovat ředitele *Společnosti* a dozorčí radu mimo jiné o plánovaném rozsahu a načasování auditu a o významných zjištěních, která jsme v jeho průběhu učinili, včetně zjištěných významných nedostatků ve vnitřním kontrolním systému.

Pardubice dne 10. 6. 2018



**AV-AUDITING, spol. s r.o.**  
Tolarova 317  
533 51 Pardubice  
auditorské oprávnění č. 003

*Ingež. Anežka Vojtěchová*  
**Ing. Anežka Vojtěchová**  
statutární auditor odpovědný  
za provedení auditu,  
auditorské oprávnění č. 0274

Rozvaha podle Přílohy č. 1  
výňatek č. 504/2002 Sb.

### ROZVAHA v plném rozsahu

ke dni 31.12.2017  
( v celých tisících Kč )

IČO  
27547850

Název, sídlo a právní forma  
účetní jednotky  
CEDR Pardubice o.p.s.  
Jana Palacha 324  
Pardubice 2  
530 02

Účetní jednotka sestaví:  
1 x příslušnému fin. orgánu

| Označení   | AKTIVA   | číslo řádku                 | Stav k prvnímu dni účetního období |            | Stav k posled. dni účetního období |   |
|------------|--|-----------------------------|------------------------------------|------------|------------------------------------|---|
|            |  |                             | 1                                  | 2          | 1                                  | 2 |
| a          | b  | c                           |                                    |            |                                    |   |
| <b>A.</b>  | <b>Dlouhodobý majetek celkem</b>   | <b>Součet A.I. až A.IV.</b> | <b>1</b>                           | <b>109</b> | <b>233</b>                         |   |
| A. I.      | Dlouhodobý nehmotný majetek celkem   | Součet A.I.1. až A.I.7.     | 9                                  |            |                                    |   |
| A. I. 1.   | Nehmotné výsledky výzkumu a vývoje   | (012)                       | 2                                  |            |                                    |   |
| A. I. 2.   | Software   | (013)                       | 3                                  |            |                                    |   |
| A. I. 3.   | Oceňitelná práva   | (014)                       | 4                                  |            |                                    |   |
| A. I. 4.   | Drobný dlouhodobý nehmotný majetek   | (016)                       | 5                                  |            |                                    |   |
| A. I. 5.   | Ostatní dlouhodobý nehmotný majetek  | (019)                       | 6                                  |            |                                    |   |
| A. I. 6.   | Nedokončený dlouhodobý nehmotný majetek                                      | (041)                       | 7                                  |            |                                    |   |
| A. I. 7.   | Poskytnuté zálohy na dlouhodobý nehmotný majetek                             | (051)                       | 8                                  |            |                                    |   |
| A. II.     | Dlouhodobý hmotný majetek celkem   | Součet A.II.1. až A.II.10.  | 20                                 | 323        | 449                                |   |
| A. II. 1.  | Pozemky  | (031)                       | 10                                 |            |                                    |   |
| A. II. 2.  | Úmělecká díla, předměty a sbírky   | (032)                       | 11                                 |            |                                    |   |
| A. II. 3.  | Stavby   | (021)                       | 12                                 |            |                                    |   |
| A. II. 4.  | Hmotné movité věci a jejich soubory  | (022)                       | 13                                 | 323        | 449                                |   |
| A. II. 5.  | Pěstelské oaky trvalých porostů  | (025)                       | 14                                 |            |                                    |   |
| A. II. 6.  | Dospělá zvířata a jejich skupiny   | (026)                       | 15                                 |            |                                    |   |
| A. II. 7.  | Drobný dlouhodobý hmotný majetek   | (028)                       | 16                                 |            |                                    |   |
| A. II. 8.  | Ostatní dlouhodobý hmotný majetek  | (029)                       | 17                                 |            |                                    |   |
| A. II. 9.  | Nedokončený dlouhodobý hmotný majetek  | (042)                       | 18                                 |            |                                    |   |
| A. II. 10. | Poskytnuté zálohy na dlouhodobý hmotný majetek                               | (052)                       | 19                                 |            |                                    |   |
| A. III.    | Dlouhodobý finanční majetek celkem   | Součet A.III.1. až A.III.6. | 28                                 |            |                                    |   |
| A. III. 1. | Podíl – ovládaná nebo ovládající osoba                                       | (061)                       | 21                                 |            |                                    |   |
| A. III. 2. | Podíl – podstatný vliv   | (062)                       | 22                                 |            |                                    |   |
| A. III. 3. | Dílhové cenné papíry držení do splatnosti                                    | (063)                       | 23                                 |            |                                    |   |
| A. III. 4. | Zálohy organizačním složkám  | (066)                       | 24                                 |            |                                    |   |
| A. III. 5. | Ostatní dlouhodobé zálohy  | (067)                       | 25                                 |            |                                    |   |
| A. III. 6. | Ostatní dlouhodobý finanční majetek  | (069)                       | 26                                 |            |                                    |   |
| A. IV.     | Oprávy k dlouhodobému majetku celkem   | Součet A.IV.1. až A.IV.11.  | 40                                 | -214       | -216                               |   |
| A. IV. 1.  | Oprávy k nehmotným výsledkům výzkumu a vývoje                                | (072)                       | 29                                 |            |                                    |   |
| A. IV. 2.  | Oprávy k softwaru  | (073)                       | 30                                 |            |                                    |   |
| A. IV. 3.  | Oprávy k oceňitelným právům  | (074)                       | 31                                 |            |                                    |   |
| A. IV. 4.  | Oprávy k drobnému dlouhodobému nehmotnému majetku                            | (078)                       | 32                                 |            |                                    |   |
| A. IV. 5.  | Oprávy k ostatnímu dlouhodobému nehmotnému majetku                           | (079)                       | 33                                 |            |                                    |   |
| A. IV. 6.  | Oprávy ke stavbám  | (081)                       | 34                                 |            |                                    |   |
| A. IV. 7.  | Oprávy k samostatným hmotným movitým věcem a souborům hmotných movitých věcí | (082)                       | 35                                 | -214       | -216                               |   |
| A. IV. 8.  | Oprávy k pěstelským oakům trvalých porostů                                   | (085)                       | 36                                 |            |                                    |   |
| A. IV. 9.  | Oprávy k základnímu stádu a tažným zvířatům                                  | (090)                       | 37                                 |            |                                    |   |
| A. IV. 10. | Oprávy k drobnému dlouhodobému hmotnému majetku                              | (098)                       | 38                                 |            |                                    |   |
| A. IV. 11. | Oprávy k ostatnímu dlouhodobému hmotnému majetku                             | (099)                       | 39                                 |            |                                    |   |



| Označení   | AKTIVA  | číslo řádku                 | Stav k prvnímu dni účetního období |              | Stav k posled. dni účetního období |   |
|------------|---|-----------------------------|------------------------------------|--------------|------------------------------------|---|
|            |   |                             | 1                                  | 2            | 1                                  | 2 |
| a          | b   | c                           |                                    |              |                                    |   |
| <b>B.</b>  | <b>Krátkodobý majetek celkem</b>                                  | <b>Součet B.I. až B.IV.</b> | <b>41</b>                          | <b>5 773</b> | <b>4 608</b>                       |   |
| B. I.      | Zásoby celkem   | Součet B.I.1. až B.I.9.     | 51                                 | 84           | 127                                |   |
| B. I. 1.   | Materiál na skladě  | (112)                       | 42                                 | 38           | 84                                 |   |
| B. I. 2.   | Materiál na cestě   | (119)                       | 43                                 |              |                                    |   |
| B. I. 3.   | Nedokončená výroba  | (121)                       | 44                                 |              |                                    |   |
| B. I. 4.   | Polootovary vlastní výroby  | (122)                       | 45                                 |              |                                    |   |
| B. I. 5.   | Výrobky   | (123)                       | 46                                 | 46           | 43                                 |   |
| B. I. 6.   | Mladá a ostatní zvířata a jejich skupiny                          | (124)                       | 47                                 |              |                                    |   |
| B. I. 7.   | Zooči na skladě a v prodejnách                                    | (132)                       | 48                                 |              |                                    |   |
| B. I. 8.   | Zooči na cestě  | (139)                       | 49                                 |              |                                    |   |
| B. I. 9.   | Poskytnuté zálohy na zásoby                                       | (314)                       | 50                                 |              |                                    |   |
| B. II.     | Pohledávky celkem   | Součet B.II.1. až B.II.19.  | 71                                 | 1 113        | 2 218                              |   |
| B. II. 1.  | Odběratelé  | (311)                       | 52                                 | 729          | 1 780                              |   |
| B. II. 2.  | Směnky k inkasu   | (312)                       | 53                                 |              |                                    |   |
| B. II. 3.  | Pohledávky za eskontované cenné papíry                            | (313)                       | 54                                 |              |                                    |   |
| B. II. 4.  | Poskytnuté provozní zálohy  | (314)                       | 55                                 | 406          | 440                                |   |
| B. II. 5.  | Ostatní pohledávky  | (315)                       | 56                                 |              |                                    |   |
| B. II. 6.  | Pohledávky za zaměstnanci   | (335)                       | 57                                 | 3            |                                    |   |
| B. II. 7.  | Poh. za institucemi soc. zabezpečení a veřejného zdrav. pojištění | (336)                       | 58                                 |              |                                    |   |
| B. II. 8.  | Daň z příjmů  | (341)                       | 59                                 |              |                                    |   |
| B. II. 9.  | Ostatní přímé daně  | (342)                       | 60                                 |              |                                    |   |
| B. II. 10. | Daň z přidané hodnoty   | (343)                       | 61                                 |              |                                    |   |
| B. II. 11. | Ostatní daně a poplatky   | (345)                       | 62                                 |              |                                    |   |
| B. II. 12. | Nároky na dotace a ostatní zúčtování se státním rozpočtem         | (346)                       | 63                                 |              |                                    |   |
| B. II. 13. | Nároky na dotace a ost. zúč. s rozp. orgánů územ. samosp. celků   | (348)                       | 64                                 |              |                                    |   |
| B. II. 14. | Pohledávky za společnými sdruženými ve společnosti                | (358)                       | 65                                 |              |                                    |   |
| B. II. 15. | Pohledávky z penzijních terminových operací a opci                | (373)                       | 66                                 |              |                                    |   |
| B. II. 16. | Pohledávky z vydaných dluhopisů                                   | (375)                       | 67                                 |              |                                    |   |
| B. II. 17. | Jiné pohledávky   | (378)                       | 68                                 |              |                                    |   |
| B. II. 18. | Dohadné užití aktivní   | (388)                       | 69                                 |              |                                    |   |
| B. II. 19. | Opravná položka k pohledávkám                                     | (391)                       | 70                                 | -25          | -2                                 |   |
| B. III.    | Krátkodobý finanční majetek celkem                                | Součet B.III.1. až B.III.7. | 80                                 | 4 004        | 1 451                              |   |
| B. III. 1. | Peněžní prostředky v pokladně                                     | (211)                       | 72                                 | 33           | 40                                 |   |
| B. III. 2. | Cenniny   | (213)                       | 73                                 |              |                                    |   |
| B. III. 3. | Peněžní prostředky na účtech                                      | (221)                       | 74                                 | 3 971        | 1 411                              |   |
| B. III. 4. | Majetkové cenné papíry k obchodování                              | (251)                       | 75                                 |              |                                    |   |
| B. III. 5. | Dílhové cenné papíry k obchodování                                | (253)                       | 76                                 |              |                                    |   |
| B. III. 6. | Ostatní cenné papíry  | (256)                       | 77                                 |              |                                    |   |
| B. III. 7. | Peníze na cestě   | (261)                       | 79                                 |              |                                    |   |
| B. IV.     | Jiná aktiva celkem  | Součet B.IV.1. až B.IV.2.   | 84                                 | 572          | 812                                |   |
| B. IV. 1.  | Náklady příštích období   | (381)                       | 81                                 | 1            | 10                                 |   |
| B. IV. 2.  | Příjmy příštích období  | (385)                       | 82                                 | 571          | 802                                |   |
|            | <b>Aktiva celkem</b>  | <b>Součet A. až B.</b>      | <b>85</b>                          | <b>5 862</b> | <b>4 941</b>                       |   |



| Označení    | PASIVA   | číslo řádku                  | Stav k prvnímu dni účetního období | Stav k posled. dni účetního období |
|-------------|--|------------------------------|------------------------------------|------------------------------------|
| a           | b  | c                            | 3                                  | 4                                  |
| <b>A.</b>   | <b>Vlastní zdroje celkem</b>                                       | <b>Součet A.I. až A.II.</b>  | <b>1 972</b>                       | <b>1 773</b>                       |
| A. I.       | Jmenný celkem  | Součet A.I.1. až A.I.3.      | 103                                | 115                                |
| A. I. 1.    | Vlastní jmění  | (901)                        | 103                                | 115                                |
| A. I. 2.    | Fondy  | (911)                        | 88                                 |                                    |
| A. I. 3.    | Oceňovací rozdíly z přecenění finančního majetku a závazků         | (921)                        | 89                                 |                                    |
| A. II.      | Výsledek hospodaření celkem  | Součet A.II.1. až A.II.3.    | 1 869                              | 1 658                              |
| A. II. 1.   | Účet výsledku hospodaření  | (963)                        | 91                                 | -211                               |
| A. II. 2.   | Výsledek hospodaření ve schvalovacím řízení                        | (931)                        | 15                                 | x                                  |
| A. II. 3.   | Nerozdělený zisk, neuhrazená ztráta minulých let                   | (932)                        | 93                                 | 1 854                              |
| <b>B.</b>   | <b>Cizí zdroje celkem</b>  | <b>Součet B.I. až B.IV.</b>  | <b>3 910</b>                       | <b>3 088</b>                       |
| B. I.       | Rezervy celkem   | Hodnota B.I.1.               | 97                                 |                                    |
| B. I. 1.    | Rezervy  | (941)                        | 96                                 |                                    |
| B. II.      | Dlouhodobé závazky celkem  | Součet B.II.1. až B.II.7.    | 105                                |                                    |
| B. II. 1.   | Dlouhodobé úvěry   | (951)                        | 98                                 |                                    |
| B. II. 2.   | Vydání dluhopisů   | (953)                        | 99                                 |                                    |
| B. II. 3.   | Závazky z pronájmu   | (954)                        | 100                                |                                    |
| B. II. 4.   | Přijaté dlouhodobé zálohy  | (955)                        | 101                                |                                    |
| B. II. 5.   | Dlouhodobé směnky k úhradě   | (958)                        | 102                                |                                    |
| B. II. 6.   | Dohadné úchy pasivní   | (389)                        | 103                                |                                    |
| B. II. 7.   | Ostatní dlouhodobé závazky   | (959)                        | 104                                |                                    |
| B. III.     | Krátkodobé závazky celkem  | Součet B.III.1. až B.III.23. | 3 838                              | 3 058                              |
| B. III. 1.  | Dodavatelé   | (321)                        | 106                                | 1 711                              |
| B. III. 2.  | Směnky k úhradě  | (322)                        | 107                                |                                    |
| B. III. 3.  | Přijaté zálohy   | (324)                        | 108                                |                                    |
| B. III. 4.  | Ostatní závazky  | (325)                        | 109                                |                                    |
| B. III. 5.  | Zaměstnanci  | (331)                        | 110                                | 551                                |
| B. III. 6.  | Ostatní závazky vůči zaměstnancům                                  | (333)                        | 111                                | 9                                  |
| B. III. 7.  | Závazky k institucím soc. zabezpečení a veřejného zdrav. pojištění | (336)                        | 112                                | 272                                |
| B. III. 8.  | Daň z příjmů   | (341)                        | 113                                |                                    |
| B. III. 9.  | Ostatní přímé daně   | (342)                        | 114                                | 50                                 |
| B. III. 10. | Daň z přidané hodnoty  | (343)                        | 115                                | 45                                 |
| B. III. 11. | Ostatní daně a poplatky  | (345)                        | 116                                | 1                                  |
| B. III. 12. | Závazky ve vztahu k státnímu rozpočtu                              | (346)                        | 117                                | 99                                 |
| B. III. 13. | Závazky ve vztahu k rozpočtu orgánů územ. samospr. orgánů          | (348)                        | 118                                | 8                                  |
| B. III. 14. | Závazky z úsporných nesplacených cenních papírů a podílů           | (967)                        | 119                                |                                    |
| B. III. 15. | Závazky ke společnickým sdružením ve společnosti                   | (968)                        | 120                                |                                    |
| B. III. 16. | Závazky z penzijních termínových operací a opcí                    | (373)                        | 121                                |                                    |
| B. III. 17. | Jiné závazky   | (379)                        | 122                                | 7                                  |
| B. III. 18. | Krátkodobé úvěry   | (231)                        | 123                                |                                    |
| B. III. 19. | Ekontní úvěry  | (232)                        | 124                                |                                    |
| B. III. 20. | Vydání krátkodobých dluhopisů                                      | (241)                        | 125                                |                                    |
| B. III. 21. | Vlastní dluhopisy  | (255)                        | 126                                |                                    |
| B. III. 22. | Dohadné úchy pasivní   | (389)                        | 127                                | 306                                |
| B. III. 23. | Ostatní krátkodobé finanční výpomoci                               | (249)                        | 128                                |                                    |



| Označení  | PASIVA                 | číslo řádku               | Stav k prvnímu dni účetního období | Stav k posled. dni účetního období |
|-----------|------------------------|---------------------------|------------------------------------|------------------------------------|
| a         | b                      | c                         | 3                                  | 4                                  |
| B. IV.    | Jiné pasiva celkem     | Součet B.IV.1. až B.IV.2. | 133                                | 72                                 |
| B. IV. 1. | Výdaje příštích období | (383)                     | 130                                | 10                                 |
| B. IV. 2. | Výnosy příštích období | (384)                     | 131                                | 66                                 |
|           | <b>Pasiva celkem</b>   | <b>Součet A. až B.</b>    | <b>134</b>                         | <b>5 852</b>                       |
|           |                        |                           |                                    | <b>4 841</b>                       |



*Ančka Vojtěchová*  
Ing. Ančka Vojtěchová  
statutární auditor  
auditorské oprávnění č. 0274  
Zpráva auditora z 10.6.2018

|  |  |
|--|--|
| Sestaveno dne: 15.05.2018              | Podpisový záznam statutárního orgánu účetní jednotky nebo podpisový vzor fyzické osoby, která je účetní jednotkou<br><i>Ančka Vojtěchová</i> |
| Právní forma účetní jednotky<br>o.p.s. | Předmět podnikání<br>ostatní ambulanci nebo terénní sociální služby i. n.  |
|  | Pozn.:   |

Výkaz zisku a ztráty  
podle Přílohy č. 2  
výtahy k č. 504/2002 Sb.

**VÝKAZ ZISKU A ZTRÁTY**  
**v plném rozsahu**  
**ke dni 31.12.2017**  
**( v celých tisících Kč )**

Název a sídlo účetní jednotky

CEDR Pardubice o.p.s.  
Jana Palacha 324  
Pardubice 2  
530 02

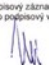
Účetní jednotka donáší  
1 x příslušnému finančnímu  
organu

IČO  
27547850

| Označení       | TEXT   | Číslo řádku                   | Činnosti |             |        |
|----------------|--|-------------------------------|----------|-------------|--------|
|                |  |                               | Hlavní   | Hospodářská | Celkem |
| <b>A.</b>      | <b>Náklady</b>   | 1                             | 5        | 6           | 7      |
| <b>A. I.</b>   | <b>Spotřebované nákupy a nakupované služby</b>                               | Součet A.I.1. až A.I.6.       | 2        | 19 498      | 19 498 |
| A. I. 1.       | Spotřeba materiálu, energie a ostatních neskladovaných dodávek               | 3                             | 1 492    |             | 1 492  |
| A. I. 2.       | Prodané zboží  | 4                             | 14 915   |             | 14 915 |
| A. I. 3.       | Opravy a udržování   | 5                             | 100      |             | 100    |
| A. I. 4.       | Náklady na cestovné  | 6                             | 24       |             | 24     |
| A. I. 5.       | Náklady na reprezentaci  | 7                             | 4        |             | 4      |
| A. I. 6.       | Ostatní služby   | 8                             | 2 963    |             | 2 963  |
| <b>A. II.</b>  | <b>Změny stavu zásob vlastní činnosti a aktiva</b>                           | Součet A.II.7. až A.II.9.     | 9        | 3           | 3      |
| A. II. 7.      | Změna stavu zásob vlastní činnosti   | 10                            | 3        |             | 3      |
| A. II. 8.      | Aktivace materiálu, zboží a vnitroorganizačních služeb                       | 11                            |          |             |        |
| A. II. 9.      | Aktivace dlouhodobého majetku  | 12                            |          |             |        |
| <b>A. III.</b> | <b>Osební náklady</b>  | Součet A.III.10. až A.III.14. | 13       | 10 320      | 10 320 |
| A. III. 10.    | Mzové náklady  | 14                            | 7 987    |             | 7 987  |
| A. III. 11.    | Základní sociální pojistění  | 15                            | 2 313    |             | 2 313  |
| A. III. 12.    | Ostatní sociální pojistění   | 16                            |          |             |        |
| A. III. 13.    | Základní sociální náklady  | 17                            | 15       |             | 15     |
| A. III. 14.    | Ostatní sociální náklady   | 18                            | 5        |             | 5      |
| <b>A. IV.</b>  | <b>Daně a poplatky</b>   | Hodnota A.IV.15.              | 19       | 9           | 9      |
| A. IV. 15.     | Daně a poplatky  | 20                            | 9        |             | 9      |
| <b>A. V.</b>   | <b>Ostatní náklady</b>   | Součet A.V.16. až A.V.22.     | 21       | 225         | 225    |
| A. V. 16.      | Smluvní pokuty, úroky z prodlení, ostatní pokuty a penále                    | 22                            |          |             |        |
| A. V. 17.      | Odpis nedobytné pohledávky   | 23                            | 109      |             | 109    |
| A. V. 18.      | Nákladové úroky  | 24                            |          |             |        |
| A. V. 19.      | Kursově ztráty   | 25                            |          |             |        |
| A. V. 20.      | Dary   | 26                            |          |             |        |
| A. V. 21.      | Manka a škody  | 27                            |          |             |        |
| A. V. 22.      | Jiné ostatní náklady   | 28                            | 116      |             | 116    |
| <b>A. VI.</b>  | <b>Odšly, prodaný majetek, tvorba a použití rezerv a opravných položek</b>   | Součet A.VI.23. až A.VI.27.   | 29       | 24          | 24     |
| A. VI. 23.     | Odšly dlouhodobého majetku   | 30                            | 47       |             | 47     |
| A. VI. 24.     | Prodaný dlouhodobý majetek   | 31                            |          |             |        |
| A. VI. 25.     | Prodané cenné papíry a podíly  | 32                            |          |             |        |
| A. VI. 26.     | Prodaný materiál   | 33                            |          |             |        |
| A. VI. 27.     | Tvorba a použití rezerv a opravných položek                                  | 34                            | -23      |             | -23    |
| <b>A. VII.</b> | <b>Poskytnuté příspěvky</b>  | Hodnota A.VII.28.             | 35       | 4           | 4      |
| A. VII. 28.    | Poskytnuté členké příspěvky a příspěvky účtované mezi organizačními složkami | 36                            | 4        |             | 4      |



| Označení        | TEXT   | Číslo řádku                | Činnosti |             |        |
|-----------------|--|----------------------------|----------|-------------|--------|
|                 |  |                            | Hlavní   | Hospodářská | Celkem |
| <b>A. VIII.</b> | <b>Daně z příjmů</b>                                       | Hodnota A.VIII.29.         | 37       |             |        |
| A. VIII. 29.    | Daně z příjmů  | 38                         |          |             |        |
|                 | <b>Náklady celkem</b>                                      | Součet A.I. až A.VIII.     | 39       | 30 083      | 30 083 |
| <b>B.</b>       | <b>Výnosy</b>  |                            | 40       |             |        |
| <b>B. I.</b>    | <b>Provozní dotace</b>                                     | Hodnota B.I.1.             | 41       | 12 077      | 12 077 |
| B. I. 1.        | Provozní dotace  | 42                         | 12 077   |             | 12 077 |
| <b>B. II.</b>   | <b>Přijaté příspěvky</b>                                   | Součet B.II.2. až B.II.4.  | 43       | 183         | 183    |
| B. II. 2.       | Přijaté příspěvky účtované mezi organizačními složkami     | 44                         |          |             |        |
| B. II. 3.       | Přijaté příspěvky (dary)                                   | 45                         | 183      |             | 183    |
| B. II. 4.       | Přijaté členské příspěvky                                  | 46                         |          |             |        |
| <b>B. III.</b>  | <b>Tržby za vlastní výkony a za zboží</b>                  |                            | 47       | 17 475      | 17 475 |
| <b>B. IV.</b>   | <b>Ostatní výnosy</b>                                      | Součet B.IV.5. až B.IV.10. | 48       | 137         | 137    |
| B. IV. 5.       | Smluvní pokuty, úroky z prodlení, ostatní pokuty a penále  | 49                         |          |             |        |
| B. IV. 6.       | Platby za odepsané pohledávky                              | 50                         |          |             |        |
| B. IV. 7.       | Výnosové úroky   | 51                         | 1        |             | 1      |
| B. IV. 8.       | Kursově zisky  | 52                         |          |             |        |
| B. IV. 9.       | Účtování fondů   | 53                         |          |             |        |
| B. IV. 10.      | Jiné ostatní výnosy  | 54                         | 136      |             | 136    |
| <b>B. V.</b>    | <b>Tržby z prodeje majetku</b>                             | Součet B.V.11. až B.V.15.  | 55       |             |        |
| B. V. 11.       | Tržby z prodeje dlouhodobého nehmotného a hmotného majetku | 56                         |          |             |        |
| B. V. 12.       | Tržby z prodeje cenných papírů a podílů                    | 57                         |          |             |        |
| B. V. 13.       | Tržby z prodeje materiálu                                  | 58                         |          |             |        |
| B. V. 14.       | Výnosy z krátkodobého finančního majetku                   | 59                         |          |             |        |
| B. V. 15.       | Výnosy z dlouhodobého finančního majetku                   | 60                         |          |             |        |
|                 | <b>Výnosy celkem</b>                                       | Součet B.I. až B.V.        | 61       | 29 872      | 29 872 |
| <b>C.</b>       | <b>Výsledek hospodaření před zdaněním</b>                  | f. 61 - (f. 39 + f. 37)    | 62       | -211        | -211   |
| <b>D.</b>       | <b>Výsledek hospodaření po zdanění</b>                     | f. 62 - f. 37              | 63       | -211        | -211   |

|  |  |
|--|--|
| Sestaveno dne: 15.05.2018              | Podpisový vzor fyzické osoby, která je účetní jednotkou<br> |
| Právní forma účetní jednotky<br>o.p.s. | Předmět podnikání<br>ostatní ambulanci nebo terénní sociální služby i. n.  |
| Pozn.:                                 |  |



CEDR Pardubice, o.p.s. rok 2017 - Příloha k účetní závěrce

## Příloha k účetní závěrce k 31. 12. 2017

V příloze jsou uvedeny pouze významné údaje pro posouzení finanční, majetkové a důchodové situace účetní jednotky z hlediska externích uživatelů.

## 1. OBECNÉ ÚDAJE O ÚČETNÍ JEDNOTCE

**Obchodní firma účetní jednotky**  
CEDR Pardubice o.p.s.

**Právní forma**  
obecně prospěšná společnost

**IČ**  
27 54 78 50

**Sídlo**  
Pardubice-Zelené Předměstí, Jana Palacha 324, PSČ 53002

**Vznik a údaj o zápisu do obchodního rejstříku**  
Účetní jednotka vznikla zápisem do obchodního rejstříku dne 23. 9. 2008  
Účetní jednotka je zapsána do obchodního rejstříku vedeného Krajským soudem v Hradci Králové pod oddílem O vložkou 187

**Druh obecně prospěšných služeb**  
Sociální služby především uvedené v zákoně č. 108/2006 Sb., o sociálních službách  
Provoz chráněných dílen pro osoby se zdravotním postižením

**Zakladatel**  
S-FIRMA, s.r.o. Cukrovarská 103, Moravany, PSČ 53372, IČO:27532895  
Výše vkladu: 6.000,- - peněžní vklad, zapsáno 23. 9. 2008

**Účetní období:**  
Rok 2017

**Statutární zástupce společnosti a členové orgánů společnosti:**

Statutární orgánem zastupujícím společnost byl k datu 1.1.2017  
ředitel - Bc. Lukáš Hrnát  
Členové orgánů o.p.s. k 1. 1. 2017:  
předseda správní rady - Mgr. Jiří Pitaš  
člen správní rady - Ing. Daniela Hlavatá, Ing. Michael Skalický, Ph.D., MBA  
člen dozorčí rady - Bc. Gabriela Chovancová, Ing. Jana Letáčková, MBA, Ing. Vlastimil Rožeh

**Změny členů orgánů společnosti v roce 2017:**

ředitel - Bc. Lukáš Hrnát, zánik funkce 31. 7. 2017, Mgr. Milan Zanina, vznik funkce: 1. 8. 2017  
člen správní rady – Ing. Daniela Hlavatá, zánik členství 16. 6. 2017, vznik členství 17. 6. 2017  
člen správní rady – Ing. Michael Skalický, Ph.D., MBA, zánik členství 27. 8. 2017, vznik členství 28. 8. 2017  
předseda dozorčí rady – Ing. Jana Letáčková, MBA, zánik funkce 17. 2. 2017, vznik funkce 18. 2. 2017  
člen dozorčí rady – Bc. Gabriela Chovancová, zánik členství 17. 2. 2017, vznik členství 18. 2. 2017  
člen dozorčí rady – Ing. Vlastimil Rožeh, zánik členství 16. 6. 2017, vznik členství 17. 6. 2017

**Statutární zástupce společnosti a členové orgánů společnosti k datu 31. 12. 2017**

ředitel – Mgr. Milan Zanina  
předseda správní rady - Mgr. Jiří Pitaš



člen správní rady - Ing. Daniela Hlavatá, Ing. Michael Skalický, Ph.D., MBA  
předseda dozorčí rady – Ing. Jana Letáčková, MBA  
člen dozorčí rady - Bc. Gabriela Chovancová, Ing. Vlastimil Rožeh

**Zapsané změny v obchodním rejstříku**

V účetním období 2017 byly provedeny změny v zápisu do obchodního rejstříku týkající se složení statutárních a dozorčích orgánů.

**Popis organizační struktury v účetním období 2017**  
Organizační struktura společnosti je uvedena v příloze č. 1 Přílohy k účetní závěrce

**Zásadní změny organizační struktury v účetním období 2017**  
Oproti účetnímu období 2016 nenastaly v roce 2017 žádné změny organizační struktury.

V průběhu roku 2017 byla otevřena nová kompletní chráněná dílna v obci Libčavy.

**Údaje o společnostech, ve kterých má účetní jednotka větší než 20% podíl na základním kapitálu**  
Podíly nejsou drženy.

**Komentář k povinnostem vyplývajícím z uzavřených ovládacích smluv nebo smluv o převodu zisku.**  
Ovládací smlouvy nebo smlouvy o převodu zisku nejsou uzavřeny.

## 2. POUŽITÉ ÚČETNÍ METODY, ZPŮSOBY OCEŇOVÁNÍ A ODPISOVÁNÍ

## 2.1. Dlouhodobý nehmotný majetek

- a) **Nakoupený dlouhodobý nehmotný majetek**  
Společnost k datu účetní závěrky nevykazuje.
- b) **Dlouhodobý nehmotný majetek vytvořený vlastní činností**  
Společnost k datu účetní závěrky nevykazuje.
- c) **Bezplatně získaný dlouhodobý nehmotný majetek**  
Společnost k datu účetní závěrky nevykazuje.
- d) **Drobný nehmotný majetek (do 60.000,- Kč)**  
O drobném nehmotném majetku společnost účtuje na nákladových účtech účtové skupiny 51. Jedná se například o účetní SW VEMA, software na vedení složek klientů sociálních služeb.
- e) **Odpisy dlouhodobého nehmotného majetku**  
Odpisy dlouhodobého nehmotného majetku nebyly v účetním období uplatněny, neboť dlouhodobý nehmotný majetek nebyl ke dni účetní závěrky vykázan.

## 2.2. Dlouhodobý hmotný majetek

- a) **Nakoupený dlouhodobý hmotný majetek**  
Je oceňován v pořizovací ceně zahrnující cenu pořízení a výdaje s pořízením související: správní poplatky, dopravné, instalace
- b) **Dlouhodobý hmotný majetek vytvořený vlastní činností**  
Společnost k datu účetní závěrky nevykazuje.
- c) **Dlouhodobý hmotný majetek získaný z daru**  
"Ve vlastním jmění na účtu skupiny 901 – Vlastní jmění společnost účtuje o zdrojích pořízení bezúplatně nabytého dlouhodobého majetku stejně tak jako o investičních dotacích nebo účelových investičních darech. Tato částka je pak rozpočítána na účet 649 – JINÉ OSTATNÍ VÝNOŠY současně s účtováním odpisů.
- d) **Drobný hmotný majetek (do 40.000,- Kč)**  
Drobný hmotný majetek s dobou použitelnosti delší než jeden rok je při pořízení zaúčtován do nákladů. Jeho hodnota k 31.12.2017 činila 2 711 227,- Kč.
- e) **Odpisy dlouhodobého hmotného majetku**



Dlouhodobý hmotný majetek se účetně odepisuje dle odpisového plánu stanoveného na základě předpokládaného opotřebení majetku.

- 2.3. Dlouhodobé cenné papíry a podíly**  
Společnost k datu účetní závěrky nevykazuje.

**2.4. Zásoby**

**a) Nakupovaný materiál**

Pořizovací cena zahrnuje cenu pořízení a výdaje s pořízením související – přepravné. Zásoby jsou účtovány způsobem B. Výdej materiálu ze skladu je prováděn v cenách pořizovacích.

**b) Nakupované zboží**

Společnost k datu účetní závěrky nevykazuje.

**c) Zásoby vytvořené vlastní činností - nedokončená výroba a polotovary**

Společnost k datu účetní závěrky nevykazuje.

**d) Zásoby vytvořené vlastní činností - výrobky**

Výrobky se oceňují prodejními cenami.

**e) Zásoby pořízené bezplatně**

Společnost k datu účetní závěrky nevykazuje.

**2.5. Pohledávky**

Pohledávky jsou oceňovány jmenovitými hodnotami, opravné položky k pohledávkám se tvoří ve výši neuhrazené hodnoty pohledávky, dle § 8 písm. c) zákona č. 593/1992 Sb., o rezervách pro zjištění základu daně z příjmů.

**2.6. Krátkodobý finanční majetek**

|   | rok 2017<br>tis. Kč | rok 2016<br>tis. Kč |
|---|---------------------|---------------------|
| - peněžní prostředky v pokladně           | 40                  | 33                  |
| - cenný                                   | 0                   | 0                   |
| - peněžní prostředky na účtech            | 1 411               | 3 971               |
| - ostatní                                 | 0                   | 0                   |
| <b>Krátkodobý finanční majetek celkem</b> | <b>1 451</b>        | <b>4 004</b>        |

**2.7. Závazky a přijaté úvěry**

Dlouhodobé závazky společnost nevykazuje  
Krátkodobé závazky uvedeno v bodu 3.9

**2.8. Přepočtení aktiv a pasiv v cizí měně na Kč během účetního období**

V průběhu účetního období 2017 nebyla vykázána aktiva ani pasiva v cizích měnách.

**2.9. Povinnost ocenit další složky majetku a závazků na reálnou hodnotu (např. deriváty, cenné papíry a obchodování atd.)**

Společnost k datu účetní závěrky nemá.

- 2.10. Podstatné změny způsobů oceňování oproti předchozímu účetnímu období**  
Podstatné změny v účetním období nenastaly.

- 2.11. Podstatné změny způsobů odpisování oproti předchozímu účetnímu období**  
Podstatné změny v účetním období nenastaly.

- 2.12. Podstatné změny postupů účetních metod oproti předchozímu účetnímu období**  
Podstatné změny v účetním období nenastaly.



- 2.13. Podstatné změny způsobů oceňování oproti požadavkům § 24-27 Zákona o účetnictví**  
Způsoby oceňování odpovídají požadavkům Zákona o účetnictví.

- 2.14. Podstatné změny způsobů odpisování oproti požadavkům § 28 Zákona o účetnictví**  
Účetní jednotka neodepisuje žádný majetek uvedený v § 28 ZÚC

- 2.15. Nedodržení požadavků dle § 4,8 Zákona o účetnictví**  
Postupy účtování odpovídají požadavkům Zákona o účetnictví.

**3. DOPLŮJÍCÍ INFORMACE K ROZVAZE**

**3.1. Dlouhodobý nehmotný a hmotný majetek**

V roce 2017 společnost poříдила vyřivávací stroj Brother V3 v pořizovací ceně 49 951 Kč, který byl částečně hrazen z finančního daru ve výši 39 050 Kč. Dále společnost poříдила z vlastních zdrojů automobil Nissan NV 200, jehož pořizovací cena byla 121 800 Kč. Ve sledovaném účetním období společnost vyřadila zahradní traktor Challenger v pořizovací ceně 45 454,60 Kč. Jeho zůstatková hodnota k datu vyřazení činila 8 399 Kč.

**3.2. Dlouhodobý finanční majetek**

Společnost k datu účetní závěrky nevykazuje.

**3.3. Pohledávky**

**a) Přehled pohledávek (účet 311 – OOBĚRATELÉ)**

|  | 31. 12. 17<br>tis. Kč | 32. 12. 16<br>tis. Kč |
|--|-----------------------|-----------------------|
| <b>dlouhodobé pohledávky</b>                       |                       |                       |
| - z tuzemského styku                               | 0                     | 0                     |
| - ze zahraničního styku                            | 0                     | 0                     |
| <b>celkem dlouhodobé pohledávky</b>                | <b>0</b>              | <b>0</b>              |
| <b>z toho:</b>                                     |                       |                       |
| - po lhůtě splatnosti 180 - 365 dnů                | 0                     | 0                     |
| - po lhůtě splatnosti nad 365 dnů                  | 0                     | 0                     |
| <b>celkem po lhůtě splatnosti více než 180 dnů</b> | <b>0</b>              | <b>0</b>              |

**krátkodobé pohledávky**

|  | 31. 12. 17<br>tis. Kč | 32. 12. 16<br>tis. Kč |
|--|-----------------------|-----------------------|
| - z tuzemského styku                               | 1 780                 | 729                   |
| - ze zahraničního styku                            | 0                     | 0                     |
| <b>celkem krátkodobé pohledávky</b>                | <b>1 780</b>          | <b>729</b>            |
| <b>z toho:</b>                                     |                       |                       |
| - po lhůtě splatnosti 180 - 365 dnů                | 52                    | 29                    |
| - po lhůtě splatnosti nad 365 dnů                  | 33                    | 111                   |
| <b>celkem po lhůtě splatnosti více než 180 dnů</b> | <b>85</b>             | <b>140</b>            |

**b) Ostatní pohledávky (jiné než pohledávky pod bodem 3.3. a)**

|                                     | 31. 12. 17<br>tis. Kč | 32. 12. 16<br>tis. Kč |
|-------------------------------------|-----------------------|-----------------------|
| <b>dlouhodobé pohledávky</b>        | <b>0</b>              | <b>0</b>              |
| <b>z toho:</b>                      |                       |                       |
| - po lhůtě splatnosti 180 - 365 dnů | 0                     | 0                     |
| - po lhůtě splatnosti nad 365 dnů   | 0                     | 0                     |



|                                  |     |     |
|----------------------------------|-----|-----|
| krátkodobé pohledávky (účet 314) | 440 | 406 |
|----------------------------------|-----|-----|

z toho:

|                                     |   |   |
|-------------------------------------|---|---|
| - po lhůtě splatnosti 180 - 365 dnů | 0 | 0 |
| - po lhůtě splatnosti nad 365 dnů   | 0 | 0 |

**3.4. Opravné položky ke složkám aktiv**

Společnost k datu účetní závěrky vykazuje opravné položky k pohledávkám ve výši 2 120 Kč (v roce 2016 ve výši 25 296 Kč).

**3.5. Pohledávky, které jsou zajištěny dlužníkem nebo 3. osobou dle zástavního práva**

Společnost k datu účetní závěrky nevykazuje.

**3.6. Vlastní zdroje****a) Stav vlastního jmění**

K poslednímu dni účetního období činí stav vlastního jmění celkem 115 tis. Kč

**b) Výsledek hospodaření**

Výsledek hospodaření k poslednímu dni účetního období činí 1 658 tis. Kč. Výsledek hospodaření aktuálního účetního období činí ztrátu ve výši 211 tis. Kč.

**b) Schválení a rozdělení výsledku hospodaření za předchozí účetní období**

Výsledek hospodaření za předchozí účetní období byl rozdělen tímto způsobem:

|   | 2016<br>tis. Kč | 2017<br>tis. Kč |
|---|-----------------|-----------------|
| výsledek hospodaření za předch. účetní období   | 55              | 15              |
| přidělení do rezervního fondu (-)               |                 |                 |
| přidělení do ostatních fondů (-)                |                 |                 |
| úhrada kumulované ztráty (-)                    |                 |                 |
| nerozdělený zisk/neuhrazená ztráta minulých let | 55              | 15              |

**3.7. Rezervy**

K datu účetní závěrky neexistují rizika, na která by musely být tvořeny rezervy.

**3.8. Potenciální závazky a ztráty, jejichž realizace závisí na nejistých budoucích událostech a na něž není tvořena rezerva**

Společnost k datu účetní závěrky nejsou známy.

**3.9. Závazky****a) Přehled závazků**

|  | 31. 12. 17<br>tis. Kč | 31. 12. 16<br>tis. Kč |
|--|-----------------------|-----------------------|
| dlouhodobé závazky                                 |                       |                       |
| - z tuzemského styku                               | 0                     | 0                     |
| - ze zahraničního styku                            | 0                     | 0                     |
| <b>celkem dlouhodobé závazky</b>                   | <b>0</b>              | <b>0</b>              |
| z toho:  |                       |                       |
| - po lhůtě splatnosti 180 - 365 dnů                | 0                     | 0                     |
| - po lhůtě splatnosti nad 365 dnů                  | 0                     | 0                     |
| <b>celkem po lhůtě splatnosti více než 180 dnů</b> | <b>0</b>              | <b>0</b>              |



|  | 31. 12. 17<br>tis. Kč | 31. 12. 16<br>tis. Kč |
|--|-----------------------|-----------------------|
| krátkodobé závazky (účet 321 – DODAVATELÉ) |                       |                       |
| - z tuzemského styku                       | 1 711                 | 835                   |
| - ze zahraničního styku                    | 0                     | 0                     |
| <b>celkem krátkodobé závazky</b>           | <b>1 711</b>          | <b>835</b>            |

z toho:

|  |           |            |
|--|-----------|------------|
| - po lhůtě splatnosti 180 - 365 dnů                  | 65        | 15         |
| - po lhůtě splatnosti nad 365 dnů (včetně dobropisů) | -25       | 91         |
| <b>celkem po lhůtě splatnosti více než 180 dnů</b>   | <b>40</b> | <b>106</b> |

Závazky vůči spřízněným osobám se nevykazují.

**b) Ostatní závazky (jiné než závazky pod bodem 3.9. a) a 3.9.c)**

|                                     | 31. 12. 17<br>tis. Kč | 31. 12. 16<br>tis. Kč |
|-------------------------------------|-----------------------|-----------------------|
| dlouhodobé závazky                  | 0                     | 0                     |
| z toho:                             |                       |                       |
| - po lhůtě splatnosti 180 - 365 dnů | 0                     | 0                     |
| - po lhůtě splatnosti nad 365 dnů   | 0                     | 0                     |

**krátkodobé závazky**

|                                     |     |     |
|-------------------------------------|-----|-----|
|                                     | 560 | 452 |
| z toho:                             |     |     |
| - po lhůtě splatnosti 180 - 365 dnů | 0   | 0   |
| - po lhůtě splatnosti nad 365 dnů   | 0   | 0   |

Částka 560 tis. Kč k 31. 12. 2017 a částka 452 tis. k 31. 12. 2016 jsou čisté mzdy zaměstnanců, které byly vyplaceny v lechu následujícího roku a ostatní závazky vůči zaměstnancům

**c) Závazky vůči institucím**

|  | 31. 12. 17<br>tis. Kč | 31. 12. 16<br>tis. Kč |
|--|-----------------------|-----------------------|
| ze sociálního a zdravotního pojištění                    | 272                   | 219                   |
| vůči finančnímu a celnímu orgánu                         | 95                    | 45                    |
| závazky ve vztahu ke státnímu rozpočtu                   | 99                    | 1 488                 |
| závazky ve vztahu k rozpočtu orgánů územ. samospr. celků | 8                     | 509                   |

Položka závazky ve vztahu ke státnímu rozpočtu ve výši 99 tis. je tvořena zálohou na realizaci projektu OPZ financovaného z ESF ČR. Závazky ve vztahu k rozpočtu orgánů územ. samospr. celků je 8 tis. nedoručené dotace od Města Ústí nad Orlicí.

**d) Krátkodobé a dlouhodobé bankovní úvěry**

Společnost k datu účetní závěrky nevykazuje.

**e) Závazky, které jsou zajištěny věřitelským majetkem účetní jednotky dle zástavního práva**

Společnost k datu účetní závěrky nevykazuje.



## f) Dohadné účty pasivní

|                      | 31. 12. 17<br>tis. Kč | 31. 12. 16<br>tis. Kč |
|----------------------|-----------------------|-----------------------|
| Dohadné účty pasivní | 306                   | 290                   |

Na účtu dohadných účtů pasivních je uveden odhad spotřeby el. energie, tepla a spotřeby teplé a studené vody.

## 3.10. Výsledek hospodaření a daň z příjmu

Za účetní období byla vykázána účetní ztráta ve výši 211 tis. Kč, základ daně z příjmu je nula.

## 4. FINANČNÍ LEASING

Společnost k datu účetní závěrky nevykazuje.

## 5. NEPEŇŽITÉ ZÁVAZKY A JINÁ PLNĚNÍ NEUVEDENÁ V ÚČETNICTVÍ

Společnost k datu účetní závěrky nevykazuje.

## 6. MAJETEK, JEHOŽ TRŽNÍ OCENĚNÍ JE VÝRAZNĚ VYŠŠÍ NEŽ OCENĚNÍ V ÚČETNICTVÍ

Společnost k datu účetní závěrky nevykazuje, s výjimkou DDHM.

## 7. SLOŽKY AKTIV A ZÁVAZKŮ, JEJICHŽ SPLATNOST PŘESAHUJE K DATU ÚČETNÍ ZÁVĚRKY DOBU PĚTI LET

Společnost nevykazuje.

## 8. DOPLŇUJÍCÍ INFORMACE K VÝKAZU ZISKU A ZTRÁTY

## 8.1 Výnosy

|                           | 2017                |                      | 2016                |                      |
|---------------------------|---------------------|----------------------|---------------------|----------------------|
|                           | tuzemsko<br>tis. Kč | zahraničí<br>tis. Kč | tuzemsko<br>tis. Kč | zahraničí<br>tis. Kč |
| provozní dotace           | 12 077              | 0                    | 8 677               | 0                    |
| přijaté příspěvky - dary  | 183                 | 0                    | 428                 | 0                    |
| přijaté členské příspěvky | 0                   | 0                    | 0                   | 0                    |
| tržby za vlastní výrobky  | 441                 | 0                    | 242                 | 0                    |
| tržby z prodeje služeb    | 1 147               | 0                    | 1 150               | 0                    |
| tržby za prodané zboží    | 15 887              | 0                    | 12 375              | 0                    |
| výnosové úroky            | 1                   | 0                    | 1                   | 0                    |
| jiné ostatní výnosy       | 136                 | 0                    | 1                   | 0                    |
| tržby z prodeje majetku   | 0                   | 0                    | 0                   | 0                    |
| tržby z prodeje materiálu | 0                   | 0                    | 0                   | 0                    |
| <b>Celkem</b>             | <b>29 872</b>       | <b>0</b>             | <b>22 874</b>       | <b>0</b>             |



## 8.2 Osobní náklady

|   | 2017          |                          | 2016         |                          |
|---|---------------|--------------------------|--------------|--------------------------|
|   | celkem        | z toho řídící pracovníci | celkem       | z toho řídící pracovníci |
| prům. přepoč. počet zaměstnanců                         | 38            | 1                        | 31           | 1                        |
| <b>osobní náklady v tis. Kč</b>                         | <b>10 320</b> |                          | <b>7 385</b> |                          |
| z toho:   |               |                          |              |                          |
| mzdy, platy   | 7 839         | 0                        | 5 549        | 0                        |
| odměna ředitele   | 148           | 0                        | 168          | 0                        |
| penzijní závazky vůči bývalým členům orgánů společnosti | 0             | 0                        | 0            | 0                        |

## 9. PROPOJENÉ A SPŘÍZNĚNÉ OSOBY

9.1. Půjčky, záruky a ostatní plnění poskytnutá členům orgánů společnosti (včetně plnění poskytnutých bývalým členům)  
Společnost k datu účetní závěrky nevykazuje.

9.2. Pohledávky vůči propojeným osobám  
Společnost k datu účetní závěrky nevykazuje.

9.3. Závazky vůči propojeným osobám  
Společnost k datu účetní závěrky nevykazuje.

## 10. DOTACE A DARY

V roce 2017 byly účetní jednotce poskytnuty provozní dotace v celkové výši 12 077 tis. Kč. Přijaté dary byly ve výši 182 tis. Kč, z toho od fyzických osob bylo přijato Kč 30 tis. Kč a 152 tis. Kč od právnických osob.

## Přijaté dotace v roce 2017 v Kč

|   |                      |
|---|----------------------|
| Pardubický kraj                             | 1 077 000 Kč         |
| Ministerstvo práce a sociálních věcí - ÚP   | 2 874 040 Kč         |
| Statutární město Pardubice                  | 281 575 Kč           |
| ESF OP Zaměstnanost                         | 1 913 934 Kč         |
| Město Ústí nad Orlicí                       | 20 000 Kč            |
| Individuální projekt Pardubického kraje ESF | 5 910 318 Kč         |
| <b>Celkem</b>                               | <b>12 076 867 Kč</b> |
| Dary od fyzických osob                      | 30 000 Kč            |
| Dary od právnických osob                    | 152 444,54 Kč        |

## 11. ÚDAJE O PŘEMĚNÁCH

Společnosti se netýkají.

## 12. VÝZNAMNÉ POLOŽKY, KTERÉ JSOU VE VÝKAZECH KOMPENZOVÁNY S JINÝMI POLOŽKAMI

Společnost k datu účetní závěrky nevykazuje.

## 13. UDÁLOSTI MEZI ROZVAHOVÝM DNEM A DATEM SESTAVENÍ ZÁVĚRKY

Po rozvahovém dni nedošlo k žádným podstatným událostem.



**14. ZDŮVODNĚNÍ A VYSVĚTLENÍ VÝZNAMNÝCH INFORMACÍ, KTERÉ NEJSOU SROVNATELNÉ S MINULÝM ÚČETNÍM OBDOBÍM**

Podstatné informace účetní závěrky jsou srovnatelné s minulým účetním obdobím.

**15. JINÁ SDĚLENÍ**

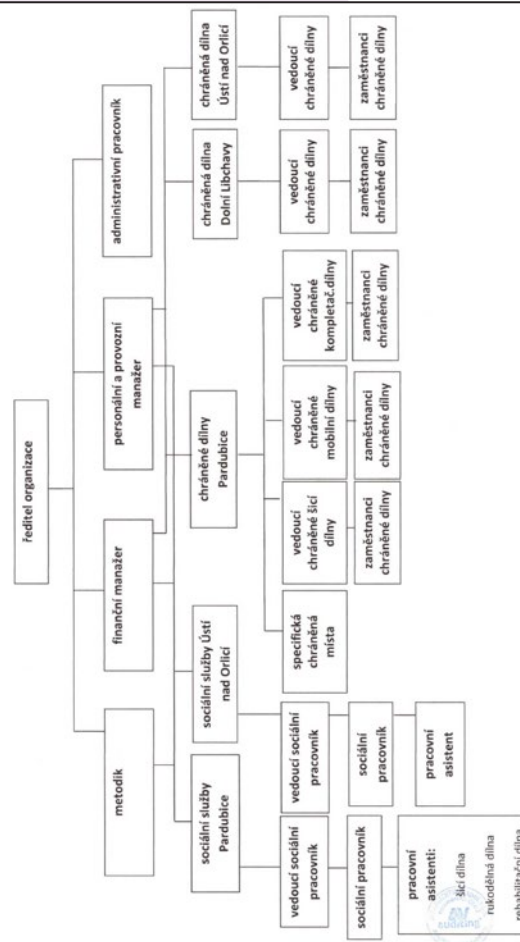
- Tato příloha obsahuje všechny informace i údaje vyžadované Vyhláškou 504/2002 Sb.
- Odměna auditorovi za auditorské služby vyplacená v roce 2017 činila Kč 50 000,- celkem.
- Odměny členům statutárních a dozorčích orgánů nejsou vyplaceny.

V Pardubicích, dne 15. 5. 2018



CEDR Pardubice o.p.s. ©  
Jana Palackého 314, Pardubice, 530 02  
telefon: 484 946 372, fax: 422 754 7602

Statutární zástupce společnosti  
CEDR Pardubice o.p.s.  
Mgr. Milan Zanina





Evropská unie  
Evropský sociální fond  
Operační program Zaměstnanost



Služby Sociálně terapeutické dílny jsou realizovány v rámci projektu Rozvoj sociálních služeb v Pardubickém kraji, který je financován z ESF prostřednictvím Operačního programu Zaměstnanost.

## Jsme členem

KOALICE NEVLÁDEK PARDUBICKA | ODBORNÉ PRACOVNÍ SKUPINY PRO PRACOVNÍ REHABILITACI ÚŘADU PRÁCE ČR – KRAJSKÉ POBOČKY V PARDUBICÍCH | KOMISE RADY PARDUBICKÉHO KRAJE PRO KOORDINACI SLUŽEB V OBLASTI DUŠEVNÍHO ZDRAVÍ, PRACOVNÍ SKUPINY KOMISE | ASOCIACE KOMUNITNÍCH SLUŽEB – V OBLASTI PÉČE O DUŠEVNÍ ZDRAVÍ | KOMUNITNÍHO PLÁNOVÁNÍ SOCIÁLNÍCH SLUŽEB V PARDUBICÍCH, PRACOVNÍ SKUPINA OSOBY S DUŠEVNÍM ONEMOCNĚNÍM | KOMUNITNÍ PLÁNOVÁNÍ SOCIÁLNÍCH SLUŽEB V ÚSTÍ NAD ORLICÍ, PRACOVNÍ SKUPINA OSOBY SE ZDRAVOTNÍM POSTIŽENÍM

## Poděkování

DĚKUJEME VŠEM LEKTORŮM, DOBROVOLNÍKŮM, ČLENŮM SPOLUPRACUJÍCÍCH ORGANIZACÍ A V NEPOSLEDNÍ ŘADĚ DONÁTORŮM, KTEŘÍ NÁS V ROCE 2017 PODPORAVALI A PŘÍSPÍVALI TAK K NAŠÍ ČINNOSTI.

ZA POSKYTNUTÉ DOTACE DĚKUJEME: MINISTERSTVO PRÁCE A SOCIÁLNÍCH VĚCÍ | PARDUBICKÝ KRAJ | MĚSTO PARDUBICE | MĚSTO ÚSTÍ NAD ORLICÍ

ZA POSKYTNUTÍ FINANČNÍCH A VĚCNÝCH DARŮ DĚKUJEME: LESY ČESKÉ REPUBLIKY, S.P. | ČSOB POJIŠŤOVNA, A.S. | NEDCON BOHEMIA S.R.O. | KAREL DIEPOLD | KONZUM ÚSTÍ NAD ORLICÍ | DEA DEALBATA (ON THE ROAD)

ZA SPOLUPRÁCI DĚKUJEME: ÚŘAD PRÁCE V PARDUBICÍCH | HAMZOVA ODBORNÁ LÉČEBNA PRO DĚTI A DOSPĚLÉ KOŠUMBERK | KOALICE NEVLÁDEK PARDUBICKA | ČESKÝ ROZHLAS PARDUBICE | SKP – CENTRUM, O.P.S. | ČESKÁ ABILYMPIJSKÁ ASOCIACE Z.S. | OBECNÍ ÚŘAD DUBANY | SDH DUBANY | PÉČE O DUŠEVNÍ ZDRAVÍ | OBČANSKÁ PORADNA V ÚSTÍ NAD ORLICÍ | BC. JAROSLAVA ROLLEROVÁ, SPECIÁLNÍ PORADKYNĚ ÚŘADU PRÁCE ČR, ÚSTÍ NAD ORLICÍ | CENTRUM PRO ZDRAVOTNĚ POSTIŽENÉ A SENIORY PARDUBICKÉHO KRAJE, O.P.S. PRACOVNÍSTĚ ÚSTÍ NAD ORLICÍ | ČESKÝ ČERVENÝ KŘÍŽ V ÚSTÍ NAD ORLICÍ | RYTMUS VÝCHODNÍ ČECHY, O.P.S. | MĚSTSKÁ POLICIE ÚSTÍ NAD ORLICÍ | ZÁKLADNÍ ŠKOLA A PRAKTICKÁ ŠKOLA SVÍTÁNÍ, O.P.S. | SDRUŽENÍ NERATOV, Z.S. | DOMOV POD HRADEM ŽAMPACH ORLICKÉ MUZEUM V CHOČNI | KINO CINESTAR | JUDOKLUB PARDUBICE, Z.S. | MAMMA HELP, Z.S. | VÝCHODOČESKÉ MUZEUM PARDUBICE UKLIÐME ČESKO | MUDR. MARTIN SMUTNÝ | HANES CZECH REPUBLIC, S.R.O. DOLNÍ ŘEDICE | MEDIATE S.R.O. | PETR NOVOTNÝ – PARDUBICKÝ PERNÍK | BIOMIDA S.R.O. CHRUDIM | TISKÁRNA V RÁJI | VIA ROSETA, ELIÁŠŮV OBCHOD PRAHA, | OBLASTNÍ CHARITA POLIČKA, | ŠŤASTNÝ DOMOV LÍŠNICE, O.P.S. | KONZUM ÚSTÍ NAD ORLICÍ | DOSTIHOVÝ SPOLEK A.S. | ZEHA STUDIO S.R.O. | LÉKÁRNA.CZ | BENEPAL, A.S. | ŠICÍ DÍLNA PAVEL BLAŽEK | MŠ KLUBÍČKO PARDUBICE | MŠ KAMARÁD PARDUBICE | MŠ KONÍČEK PARDUBICE | ZŠ POLABINY 2 PARDUBICE | ROLC S.R.O. PARDUBICE | PŘÍSTAV PARDUBICE, A.S.

[www.cedrops.cz](http://www.cedrops.cz)



Cedr Pardubice o.p.s.