

2012

VÝROČNÍ ZPRÁVA



CEDR
Pardubice
o. p. s.



CEDR
Pardubice
o. p. s.



CEDR
Pardubice
o. p. s.

OBSAH

| | | | |
|----|---------------------------------|----|-------------------------------------|
| 7 | Úvodní slovo | 25 | Spravní a dozorčí rada |
| 8 | Kdo jsme | 29 | Zhodnocení projektů |
| 9 | Organizační struktura | 32 | Spolupráce v síti soceálních služeb |
| 10 | Poslání a cíl organizace | 33 | Chráněné zaměstnávání |
| 11 | Zásady/hodnoty organizace | 35 | Finanční zpráva za rok 2012 |
| 12 | Cílové skupiny | 38 | Výrok auditora k roční závěrce |
| 13 | Sociální služby Pardubice | 40 | Výrok auditora k výroční zprávě |
| 21 | Sociální služby Ústí nad Orlicí | 43 | Poděkování |

„Níc v nás nezbudí takovou úctu jako člověk statečně snášející neštěstí.“

Seneca

„Vše, co je v člověku krásné, je očima neviditelné.“
Saint Antoine De Exupéry



CEDR
Pardubice
o. p. s.

Vážené dámy, Vážení pánové, milí přátelé,

je mi potěšením, že Vám díky této výroční zprávě můžeme krátce přiblížit aktivity, kterým jsme se v roce 2012 ve společnosti CEDR Pardubice o.p.s. věnovali.

Stejně jako v letech předchozích jsme se i v roce 2012 snažili poskytovat uživatelům služby na vysoké úrovni a tím jim napomáhat k překonání problémů spojených s nemocí a obtížnou životní situací. Na základě dlouholetých zkušeností jsme se snažili služby nejenom zkvalitňovat, ale zároveň přistupovat k uživatelům našich služeb s porozuměním a s ohledem na potřeby každého jednotlivce.

V rámci námi provozovaných chráněných pracovišť jsme poskytovali lidem, kteří mají z důvodu zdravotního omezení, snížené možnosti uplatnění na volném trhu práce pracovní příležitosti a hledali cesty k jejich dalšímu rozšíření.

Rád bych poděkoval všem, kteří se v uplynulém roce zasloužili o rozvoj naší organizace, všem kolegům za kvalitní a svědomitý přístup k práci, který je pro organizaci tak důležitý.

Zároveň bych rád projevil své díky všem zástupcům Pardubického kraje, státní správy, představitelům měst, obcí a všem drobným dárcům a sponzorům za jejich podporu. Bez jejich podpory a zájmu by naše působení nebylo možné.

Věřím, že i rok příští přinese mnoho pozitivního ve fungování naší organizace a budeme uživatelům nadále poskytovat kvalitní služby, které jim pomohou ustát náročná období života.

Mgr. Jiří Pitaš,
ředitel společnosti



CEDR
Pardubice
o. p. s.

Kdo jsme...

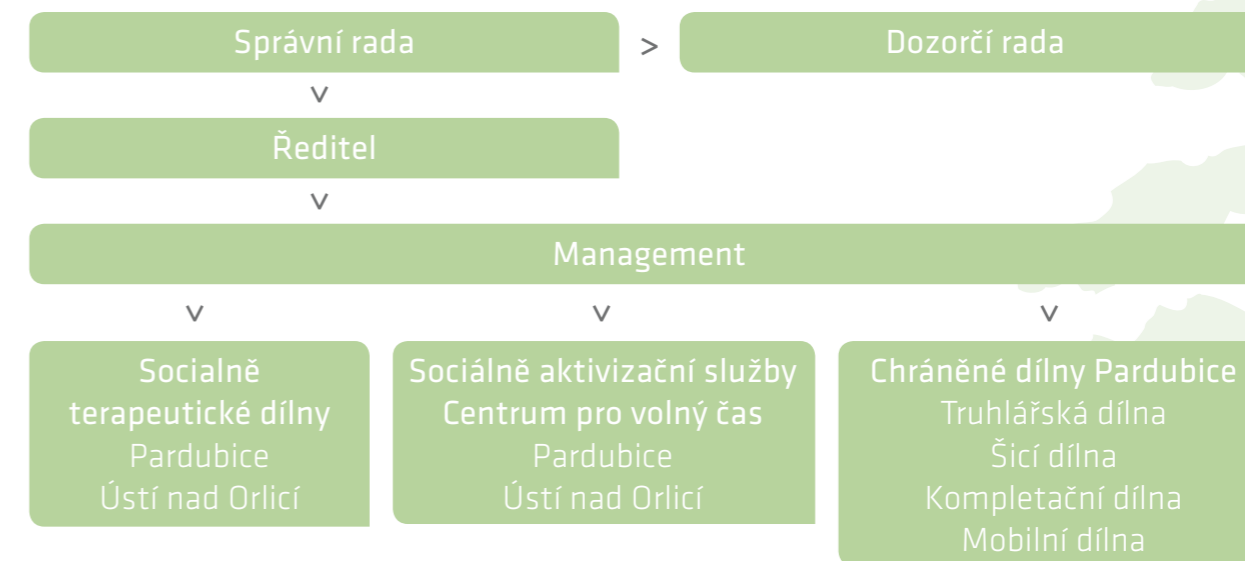
CEDR je obecně prospěšná společnost, která poskytuje již od r. 1994 sociální služby lidem s duševním onemocněním v Pardubicích a od r. 2010 i v Ústí nad Orlicí. Organizace vznikla jako organizační jednotka bývalého Střediska křesťanské pomoci, současné organizace SKP-CENTRUM o.p.s..

Jako obecně prospěšná společnost CEDR Pardubice poskytujeme sociální služby (psychiatrickou rehabilitaci) pro duševně nemocné a provozujeme chráněné dílny pro zaměstnávání osob se zdravotním postiže-

ním již druhým rokem. Naším spoluobčanům se však snažíme zkvalitnit jejich život, pomáhat jim v integraci do společnosti a překonat problémy spojené s nemocí a zdravotním postižením již od r. 1994.

Provozujeme několik chráněných pracovišť a sociálně terapeutické dílny, které jsou zaměřené na různé pracovní programy a probíhá zde pracovní rehabilitace a podpora zaměstnávání, která může lidem s duševním onemocněním umožnit návrat na trh práce a uspět v něm.

Organizační schéma





Poslání a cíl organizace

Posláním organizace je pomáhat lidem s duševním onemocněním, zlepšovat jejich životní podmínky tak, aby žili spokojeně v prostředí, které si sami zvolí, a vytvářet pracovní místa pro osoby obtížně zaměstnatelné.

Cílem poskytovaných sociálních služeb je dosažení maximální samostatnosti klienta s co nejmenší mírou nutné podpory.

Zásady/hodnoty organizace

Mezi hodnoty, na kterých stavíme naši činnost, patří:

- 1. Individuální přístup** – pracovník jedná na základě přání a rozhodnutí uživatele, respektuje jedinečnost každého uživatele
- 2. Profesionální přístup k uživatelům** – služby jsou poskytovány na základě individuálního plánování dle metody psychosociální rehabilitace a na základě partnerství a týmové spolupráce.
- 3. Zachování důvěrnosti informací a ochrana osobních údajů uživatele** – pracovník při poskytování služby dodržuje mlčenlivost ve všech oblastech spolupráce
- 4. Princip posilování silných stránek osobnosti uživatele, hledání a využívání vlastních zdrojů** – pracovník poskytuje uživateli podporu, která rozvíjí jeho silné stránky. Služba usiluje o aktivní začlenění uživatele do běžné společnosti a podporuje jeho přirozené vztahové sítě.

Cílové skupiny

Uživatelé sociálních služeb CEDRu jsou dospělí lidé s dlouhodobými psychickými problémy. Před využitím služby jsou tyto lidé často několikrát hospitalizováni v psychiatrické léčebně a v důsledku duševního onemocnění mají většinou přiznaný invalidní důchod.

Druhou cílovou skupinou jsou občané se zdravotním postižením. Jedná se o osoby s různým zdravotním omezením, které mají pro dlouhodobě nepříznivý zdravotní stav podstatně omezenou možnost pracovního uplatnění.

Jak naučit se znovu žít

*Kde je ten čas,
kdy jsi úsměv na rtech míval,
z Tvých očí plála jasná zář.*

*Nyní jsou v slzách zakaleny,
proč zesmutněla Tvoje tvář.*

*Tvé ruce hbitě pracovaly,
z Tvých úst občas ozvala se píseň,
nyní únavou náhle klesly,
v nitru Tě svírá žal a tíseň.*

*Své problémy sám nevyřešíš,
když se Ti něco nedaří,
dej hlavu vzhůru a nesmíš se bát,
se vším se svěřit lékaři.*

*Řekni mu o všem co tě trápí,
proč život Tě vlastně nebaví,
lékařovo vlídné slovo i víra Tvá Tě uzdraví.*

*V tísní sám nikdy nezůstávej,
jen dobrá parta Ti smutek
z hlavy vymotá,
po čase a s úsměvem,
se vrátíš do normálního života.*

Dana Chasáková



**CEDR
Pardubice
o. p. s.**

Sociální služby Pardubice

V roce 2012 naše organizace poskytovala podporu dlouhodobě duševně nemocným občanům města Pardubic a okolí prostřednictvím dvou registrovaných sociálních služeb.

- Sociálně terapeutické dílny
- Sociálně aktivizační služby
– Centrum pro volný čas

Sociálně terapeutické dílny Pardubice

Posláním sociálně terapeutických dílen a nácvikových míst je pomoci lidem s duševním onemocněním lépe zvládat své sociální a pracovní problémy a umožnit jim návrat na běžný trh práce. Snahou je dosažení maximální samostatnosti uživatele s co nejmenší mírou nutné podpory. Prostřednictvím psychosociální rehabilitace v této službě uživatelé získávají, nebo si prohlubují pracovní návyky, učí se vytvářet si denní program a připravují se na běžný trh práce.

V roce 2012 byla služba provozována ve všední dny od 7,00 do 15,30 hodin, kdy mohli uživatelé využívat služby v rehabilitační, šicí, rukodělné, technické dílně a na nácvikových místech. K dispozici bylo 26 rehabilitačních míst.

Sociálně terapeutické dílny se zaměřují na psychosociální rehabilitaci uživatelů s asistencí pracovního asistenta. Využívání služby uživatelem je omezeno individuální smlouvou na určité dny v týdnu a na určitý počet hodin denně či týdně. Všechny služby jsou poskytovány na základě kontraktu s uživatelem služby v individuálním rehabilitačním plánu. Přijetí uživatele služby, průběh a ukončení služby probíhá podle platné metodiky poskytované sociální služby a v souladu se standardy kvality sociálních služeb.



CEDR
Pardubice
o. p. s.

Příběh klienta, který dochází do sociálně terapeutické dílny

Pan Jaroslav, 28 let

Jaroslav je svobodný, žije s rodiči v rodinném domě. Léčí se od svých 21 let, psychiatrem má stanovenou diagnózu paranoidní schizofrenie. Před propuknutím duševní nemoci úspěšně vystudoval gymnázium, poté uspěl při přijímacím řízení na VŠ ekonomickou. Ve svých 18 letech odjel studovat do Prahy, kde také bydlel v podnájmu. V této době se již objevily zdravotní problémy, které měly vliv na studium, které byl nucen ukončit. Poté studoval roční studium Angličtiny, které taky neukončil, ale již měl podanou přihlášku na jinou vysokou školu. V období dvou let pobytu v Praze a v období opakovaných studijních neúspěchů se velmi často objevovaly příznaky nemoci, které ovlivňovaly celkově fungování Jaroslava, ale i vztahy rodičů, kteří ho stále finančně podporovali. Jelikož by neuspěl na státních školách, zkoušel soukromé vysoké školy, na které nemusel dělat přijímací řízení. Rodiče v té době již věděli, že syn je nemocný, a nutili ho, aby se studiem přestal a šel se léčit. V té době si bral Jaroslav několik půjček, které nebyl schopen splácet. Vůbec si neuvědomoval, že je vážně nemocen. Žil si po svém, svobodně bez jakékoliv zodpovědnosti, což mělo někdy

až katastrofální důsledky. V nejhorší fázi žil chvílemi jako bezdomovec. Při návratu z Prahy do místa bydliště Jaroslav zkoušel pracovat, ale vždy to skončilo neúspěchem. Často se toulal po nocích, i několik dní o něm rodiče nevěděli. Stále si nepřipouštěl, že je nemocen, domníval se, že se to děje z toho důvodu, že je spasitel a má pomoc světa před jeho zánikem. Poslední psychotická ataka skončila nedobrovolnou hospitalizací. Poté se Jaroslavův stav relativně stabilizoval. Rok po hospitalizaci se snažil začít pracovat. Bohužel v zaměstnáních neuspěl z důvodu vyčerpání, nevládnutí zátěže a přetrvávání paranoidních bludů.

Ve svých 27 letech začal Jaroslav využívat službu sociálně terapeutických dílen v organizaci CEDR, které mu doporučila jeho ošetřující psychiatrická.

Osobní dokumentace klienta - mapování a šetření potřeb při vstupu do služby – pomocný materiál z metodiky psychiatrické rehabilitace, používaný v organizaci CEDR Pardubice o.p.s.

Psychosociální rehabilitace by měla naplňovat potřeby klienta a řešit tyto problémy:

- zlepšit výkonnost
- zlepšit zručnost
- zlepšit schopnost se soustředit na práci
- zlepšit schopnost komunikovat a spolupracovat s ostatními
- zlepšit zdravotní stav

V r. 2012 byla poskytnuta služba sociálně terapeutických dílen 23 uživatelům.

Pracovní asistenti a sociální pracovník poskytli klientům 503 konsultací a 243 skupinových intervencí v rozsahu 1 302 hodin.



V osobní dokumentaci je zpracován individuální plán klienta, ve kterém je zformulován osobní cíl a jednotlivé kroky k dosažení tohoto cíle. Klientovy potřeby směřovaly do domény práce a sociálních vztahů. V oblasti bydlení byl při vstupu do služby spokojený bez potřeby jakékoliv změny. Jako prioritní stanovil ověření si svých schopností v pracovní rehabilitaci, docházet do dílny, neměl dlouhodobější vizi do budoucna.

V průběhu rehabilitace se klientův zdravotní stav zlepšil, nebyl ani jednou hospitalizovaný na psychiatrii. Občas se vyskytly problémy s pracovní zátěží. Klient byl velmi motivovaný v pracovní rehabilitaci. Po celý rok se snažil navýšit pracovní zátěž z 3 hodin

denně na 4 hodiny. Při posledním pokusu došlo však ke zhoršení zdravotního stavu. Při této zátěži se cítil unavený, psychicky vyčerpaný, uváděl problém s koncentrací na práci. Tato změna si však nevyžádala hospitalizaci, ale pouze pracovní neschopnost. V oblasti bydlení nemá klient potřebu žádné změny. Stále bydlí u rodičů, kteří zajišťují veškeré domácí práce. Bydlení by řešil pouze v případě navázání partnerského vztahu.

Po zdravotní stránce se klient v současné době cítí dobře. Má náhled na své onemocnění. Psychickou pohodu mu dodává to, že dochází do dílny a do klubu, kde se setkává s ostatními klienty. Jezdí na výlety, rád cestuje.

Životní domény

Bydlení

- Bydlí v rodinném domě s rodiči
- Zajištěna strava, praní a žehlení prádla, úklid pokoje rodiči
- Zkušenost se samostatným bydlením v Praze

Práce

- Pobírá PID, nepracuje
- Bohatá pracovní anamnéza
- Časté střídání krátkodobých zaměstnání
- Je přesvědčen, že zvládne i vyšší pracovní zátěž – nemá náhled na své schopnosti

Učení

- Kognitivní problémy
- Problémy s koncentrací, dříve měl ambice dodělat VŠ, nyní si na to netroufá

Volný čas

- Volný čas tráví koukáním se na televizi, dochází do klubu
- Rád cestuje, chodí na výlety popovídat s ostatními klienty

Osobní domény

Zdraví

- Má náhled na svou nemoc
- Občas zhoršení stavu při vyšší pracovní zátěži
- Trpí bludy

Péče o sebe

- Dbá o svůj zevnějšek
- Osobní hygienu zvládá bez problému

Smysl a význam

- Důležitá je pro klienta podpora rodiny (rodičů) a psychická úzdrava
- Mít zaměstnání jako každý jiný
- Víra v boha (začal věřit v průběhu propuknutí nemoci)

Sociální vztahy

- Uvádí dobré vztahy s rodiči
- Chybí mu partnerský/intimní vztah
- Má přátelé v klubu, kteří jsou na tom podobně

Sociálně aktivizační služby - Centrum pro volný čas Pardubice

Centrum pro volný čas nabízí lidem s duševním onemocněním z Pardubic a okolí možnost aktivně trávit volný čas a pomoc při hledání cesty, jak řešit problémy, tak aby mohli žít spokojeně v prostředí, které si sami zvolí.

Kapacity služby: 12 klientů/ denně

Cíle Centra pro volný čas

- nabízet uživatelům náplň volného času a pomoc při strukturování týdne
- poskytovat podporu při naplňování potřeb a přání uživatelů
- stabilizace zdravotního stavu
- umožnit uživatelům získávat nové sociální kontakty, nacházet přátele
- posílení co největší úrovně nezávislosti, sebevědomí
- nabízet uživatelům možnost vzdělávat se a udržení získaných dovedností a znalostí



Ptáte-li se, co konkrétně našim uživatelům přináší docházení do Centra pro volný čas, pak je to především naplňování přirozených lidských potřeb, které jsou vlastní každému z nás, a to „mít kam jít, mít kde být a v neposlední řadě mít s kým být.“ Mimo jiného Centrum pro volný čas nabízí příjemné a bezpečné prostředí pro navazování sociálních kontaktů, zmírnění izolovanosti, prostor pro seberealizaci, možnost vzdělávání a sportovního vyžití a v neposlední řadě dávají tyto činnosti našim uživatelům možnost resocializace. V rámci individuálního sociálního poradenství se uživatelům poskytují informace a odborná pomoc při řešení problémových situací.

Veškeré tyto činnosti a aktivity by nebyly možné bez spolupráce s vyškolenými lektory a dobrovolníky z řad studentů a veřejnosti, kteří tak velmi kvalitně doplňují práci sociálního pracovníka a profesionálů CEDRu Pardubice o.p.s.

V roce 2012 působilo v této službě celkem 6 lektorů a 3 dobrovolníci. Tímto jim patří náš velký dík za to, jak spolehlivě a s chutí pracují a věnují svůj čas našim uživatelům.

V roce 2012 mohli uživatelé Centra pro volný čas využít následující aktivity:

Volnočasové a zájmové aktivity:

- Kurz základů PC
- Kurz anglického jazyka
- Kurz německého jazyka
- Kurz keramiky
- Kurz zdravého životního stylu
- Kurz orientálních břišních tanců
- Kurz točení na hrnčířském kruhu
- Rekondiční pobyt

Expresivní terapie:

- Tvořivý klub

Specializované programy:

- Integrovaný psychoterapeutický program pro schizofrenní pacienty
- Skupina pro rodiče, rodinné příslušníky a blízké uživatelů s duševním onemocněním

Socioterapeutické poradenství:

- Jednorázová, krátkodobá, ale i dlouhodobá forma poradenství, která se zaměřuje na řešení konkrétního problému (např. v oblasti práce, zdraví, vztahů, volného času, bydlení, učení), jeho mapování a hledání vhodných způsobů řešení.

Služby byly poskytovány na základě zakázky klienta, doplňovaly zdravotnickou péči o podpůrné prvky psychosociálního charakteru.

V roce 2012 využilo tuto službu 43 uživatelů.

Sociální pracovník poskytl 106 konzultací, lektoři a dobrovolníci 177 skupinových konzultací v rozsahu 402 hodin.

Centrum pro volný čas podporuje v rámci Artekluhu nadějně mladé umělce z řad uživatelů, kteří dochází na tuto odpolední aktivitu pravidelně jednou týdně. Děkujeme jim za krásné výtvořky a o chuť, se kterou se s námi, a se širokou veřejností o ně podělili na výstavě ve středisku Výměník v Pardubicích. Další výstavy proběhly v Nizkoprahovém zařízení pro děti a mládež Agora v Chrudimi.

Hodnocení služby očima našich uživatelů:

„Myslím si, že pracovníci firmy CEDR odvádějí skutečně vynikající práci.“

„Moje hodnocení je kladné, je tu dobrá parta lidí a přijdu na jiné myšlenky. Budu moc rád, když to bude pokračovat i nadále. Všem přeji hodně štěstí, lásku a pevné zdraví!!!“



CEDR
Pardubice
o. p. s.

Sociální služby Ústí nad Orlicí

V roce 2012 naše organizace poskytovala podporu dlouhodobě duševně nemocným občanům města Ústí nad Orlicí a okolí prostřednictvím dvou registrovaných sociálních služeb.

- Sociálně terapeutické dílny
- Sociálně aktivizační služby – Centrum pro volný čas

Sociálně-terapeutická dílna v Ústí nad Orlicí

Poslání služby:

Posláním dílny je pomoci lidem s duševním onemocněním lépe zvládat své sociální a pracovní problémy a umožnit jim návrat na běžný trh práce.

Kapacita služby: 12 klientů/denně

Cíle služby:

Cílem je nácvik základních pracovních, sociálních dovedností a návyků s důrazem na uplatnění uživatelů na trhu práce.

Program sociálně terapeutické dílny

- Rukodělné činnosti
- Plstění z ovčí vlny
- Výroba bižuterie, drátkování
- Šití textilních hraček
- Kompletační programy
- Artefietika
- Cesta k integraci

V roce 2012 tuto službu využilo 25 uživatelů.

Sociální pracovníci a pracovní asistent poskytli uživatelům 501 konzultací a 235 skupinových konzultací v rozsahu 1 385 hodin.



CEDR
Pardubice
o. p. s.

Příběh uživatelky, která navštěvovala sociálně terapeutickou dílnu.

Paní L. přišla do dílny s přáním být mezi lidmi. Několik let se léčí s duševním onemocněním. Ráda by opět získala zaměstnání, aby se zlepšila její finanční situace. Více jak pět let nepracuje, nevěří, že by zvládla nároky zaměstnavatele. Paní L. si společně s pracovním asistentem vytvořila rehabilitační plán, jehož cílem bylo vrátit se do jednoho roku do zaměstnání. Důležitým krokem k jeho dosažení byl trénink docházky. Z počátku byla docházka paní L. sporadická, často se omlouvala, že nemůže přijít. Tím, jak si postupně našla v dílně přátele, stala se docházka pravidelnější. Také větší jistota v pracovních programech motivovala paní L. k pravidelnějšímu docházení. Rehabilitace probíhala 10měsíců a za tu dobu se paní L. naučila kompletně a

samostatně plést košíky a ošatky z pedigu. Naučila se háčkovat košíky a hračky pro děti. Vyzkoušela si také kompletaci čajů. Paní L. se aktivně účastnila programu Cesta k integraci. V jedné části společně s ostatními v dílně prakticky nacvičovala modelové situace, týkající se získávání a udržení zaměstnání. V druhé části absolvovala individuální PC kurz se sociální pracovnící. Zúčastnila se několika besed s odborníky, které jsme do dílny pozvali. Sama aktivně vyhledávala zaměstnání prostřednictvím ÚP, internetu i inzerce v novinách. Dle výsledku bilanční diagnostiky uvažovala o zaměstnání uklízečky nebo vrátné. K práci prodavačky, kterou celý dosavadní život vykonávala, se vrátit z psychických důvodů nemůže. Na vybraná pracoviště

volala každé dva měsíce, zda se uvolnilo nějaké místo. Několikrát využila mimořádné schůzky s pracovním asistentem, zvláště v období zhoršení zdravotního stavu kolem Vánoc. Náročné situace se dařilo zvládat vyslechnutím, podporou a spoluprací s ošetřujícím odborným lékařem. Další schůzky směřovaly k podpoře v psaní životopisu a jeho zaslání, výběru vhodného oblečení na pracovní pohovor, nácviku jak vystupovat při pracovním pohovoru. Průběžné hodnocení pracovního a rehabilitačního plánu bylo přínosné pro bilanci úspěchů a slabých míst. Paní L. byla po počáteční nechuťi něco měnit změně nakloněná. Dokázala si plánovat týden tak, aby návštěvy lékařů aj. vycházely na dny, které do dílny nedocházela. Když paní L. zemřel

pes, a pořídila si po dlouhém smutku druhého, umožnili jsme jí se štěňátkem do dílny docházet, aby nebyl narušen režim, který měla paní L. zvládnutý. Významným prvkem v rehabilitaci byli ostatní uživatelé služby sociálně terapeutické dílny. Paní L. si mezi nimi našla několik přátel, se kterými se aktivně stýká i mimo dílnu. Během rehabilitace se paní L. výrazně zvýšilo sebevědomí, rozhodla se pro hubnutí / které se jí dařilo /, upevnila svoje dovednosti v komunikaci a naučila se nové pracovní dovednosti. Po deseti měsících získala zaměstnání v nemocnici, jako vrátná. I na dále má paní L. možnost navštěvovat hudebně-dramatický kurz, své přátele v dílně či požádat sociálního pracovníka o poradenství.

Sociálně aktivizační služby – Centrum pro volný čas Ústí nad Orlicí

Poslání služby:

Centrum pro volný čas nabízí lidem s duševním onemocněním možnost aktivně trávit volný čas a pomoc při hledání cesty jak řešit problémy, tak aby mohli žít spokojeně v prostředí, které si sami zvolí.

Cíle služby

- Nabízet uživatelům náplň volného času a pomáhat při strukturování týdne.
- Poskytovat podporu při naplňování potřeb a přání uživatelů
- Stabilizace zdravotního stavu
- Umožnit uživatelům získávat nové sociální kontakty, nacházet přátele
- Posílení co největší úrovně nezávislosti, sebevědomí
- Nabízet uživatelům možnost vzdělávat se a udržení získaných dovedností a znalostí

V roce 2012 mohli uživatelé Centra pro volný čas využít následující aktivity:

- Kurz Základů PC
- Kurz Výtvarných technik
- Kurz Hudebně-dramatický
- Kurz vaření
- Cvičení ze Zizou
- Kurz angličtiny pro začátečníky

Sociální poradenství: Jednorázová, krátkodobá forma poradenství, která se zaměřuje na řešení konkrétního problému (např. v oblasti práce, zdraví, vztahů, volného času, bydlení, učení), jeho mapování a hledání vhodných způsobů řešení.

Služby byly poskytovány na základě zakázky klienta, doplňovaly zdravotnickou péči o podpurné prvky psychosociálního charakteru.

Služby Centra volného času využilo v roce 2012 24 uživatelů

Sociální pracovník poskytl uživatelům 84 konzultací, dobrovolníci a lektori 156 skupinových intervencí v rozsahu 294 hodin.



**CEDR
Pardubice
o. p. s.**

Správní a dozorčí rada

Předseda správní rady: Ing. Michael Skalický Ph. D.
Členové: Ing. Vlastimil Ročeň, Mgr. Hana Janíková


Předsedkyně dozorčí rady: Ing. Jana Letáčková
Členové: Mgr. Milan Zanina, Gabriela Chovancová

Dozorčí rada CEDR Pardubice o.p.s. pracovala v roce 2012 ve složení:

Ing. Jana Letáčková
Mgr. Milan Zanina (do 31.8.2012)
Gabriela Chovancová
Ing. Daniela Hlavatá (od 1.9.2012)

Dozorčí rada

Na svých zasedáních se zabývala výsledky hospodaření společnosti, seznamovala se vybranými řídicími akty správní rady. Zasedání dozorčí rady se pravidelně účastnil i ředitel společnosti CEDR Pardubice o.p.s. Mgr. Jiří Pitaš. Dozorčí rada vznesla ke správní radě několik námětů. Dále projednala účetní uzávěrku společnosti za rok 2012, kde neshledala v účetnictví společnosti závady a doporučila správní radě roční účetní závěrku za rok 2012 schválit.



Ing. Jana Letáčková,
předsedkyně dozorčí rady
CEDR Pardubice o.p.s.



CEDR
Pardubice
o. p. s.

Personální zajištění

Vedoucí psychosociální rehabilitace:

Bc. Linda Bizzarriová (do 31. 10. 2012)

Jana Otradovská, DiS. (od 1. 11. 2012)

Pardubice

Sociální pracovník: Jaroslava Čápková, DiS

Pracovní asistent

- rehabilitační dílna: Bc. Jana Radostová

Pracovní asistent - šicí dílna: Šárka Coufalová,

Radka Švejcarová

Pracovní asistent - rukodělná dílna: Jana Izaiaszová

Pracovní asistent - technická dílna,

nácviková místa: Dagmar Haldová

Ústí nad Orlicí

Vedoucí sociální pracovník: Mgr. Zlata Stejskalová

Sociální pracovník: Mgr. Petra Krátká

Pracovní asistent: Petra Masarovičová

Dobrovolníci

Pardubice

dobrovolník v kurzu keramiky: Valerie Kubů

dobrovolník v kurzu německého jazyka: Jan Slavík

dobrovolník tvořivého klubu: Bc. Jana Radostová

Ústí nad Orlicí

dobrovolník kurzu vaření: Renata Tomanová

Iveta Khopová

dobrovolník Cvičení se Zizou: Isabel Vašků

dobrovolník v tvořivém kurzu: Hana Šmídová

dobrovolník v kurzu anglického jazyka:

Mgr. Petra Moštěková

Externí zaměstnanci:

Supervizor: Monika Peterková

Terapeut skupinového setkání rodičů

a blízkých osob s duševním onemocněním:

Mgr. Milan Novotný (do 3. 5. 2012)

Mgr. Martin Brož (od 3. 5. 2012)

Lektor kurzu zdravého životního stylu:

Mgr. Zuzana Pavelková

Lektor angličtiny: Mgr. Lenka Holá

Lektor kurzu orientálních břišních tanců:

Iva Sadílková

Lektor kurzu točení na hrnčířském kruhu:

Jana Izaiaszová



CEDR
Pardubice
o. p. s.

Zhodnocení projektů a vize do r. 2013

V rámci změny metodiky služby sociálně terapeutických dílen bude zaveden do praxe program „podpory zaměstnávání“ a program „cesta k integraci“. Jde o programy, kde má uživatel možnost získat pracovní a sociální dovednosti s individuální podporou pracovního konzultanta. Uživatelé si budou moci vyzkoušet individuální nácviky praktických dovedností zaměřené na trénink komunikace, zvládnání jednoduché administrativy, jednání s druhými lidmi, práce na PC. Jde o rehabilitační proces, jehož cílem je příprava uživatele na běžný trh práce.

V rámci roku 2013 nás čeká změna financování a s tím budou spojené určité změny, které se jen v malém měřítku dotknou uživatelů služby. V Pardubicích dojde ke sloučení rukodělné a technické dílny. Do výrobních programů chceme zahrnout nové techniky a výrobní postupy (např. výroba svíček, práce s FIMO hmotou, výroba tzv. zápichů do květináčů, atp.).

Hlavním zdrojem pro hodnocení daných programů jsou informace od uživatelů služby. Jako každý rok pracovníci vyhodnocují získané informace o spokojenosti/nespokojenosti se způsobem poskytováním a kvalitou sociální služby. Tyto informace jsou cenným podnětem pro zkvalitnění poskytované služby (nové metodické postupy, personální zabezpečení služby apod.) a zapracovány do metodiky STD.

Výsledným efektem poskytování sociálních služeb lidem s duševním onemocněním je jak prevence onemocnění, tak i lepší příležitost na trhu práce.

Aktivity jednotlivých programů umožní uživatelům sociálních služeb získat a rozvíjet pracovní a sociální návyky, naplnit volný čas a rozvíjet znalosti a dovednosti, které jsou důležitým zdrojem sociálního kontaktu.



Sociálně terapeutické dílny - Pardubice

| | |
|--|------|
| Počet 1. kontaktů | 41 |
| Počet uživatelů, kterým byla poskytnuta služba celkem: | 23 |
| Počet uživatelů se smlouvou o poskytnutí služby | 23 |
| Počet nových uživatelů se smlouvou o poskytnutí služby | 10 |
| Počet obnovených spoluprací | 0 |
| Ukončení služby počet uživatelů celkem | 6 |
| Počet uživatelů, kteří odešli do CHD | 0 |
| Počet uživatelů, kteří odešli do jiné soc. služby | 0 |
| Počet uživatelů, kteří odešli na otevřený trh práce | 0 |
| Počet přestupů na vyšší stupeň rehabilitace | 7 |
| počet žen | 31 |
| počet mužů | 33 |
| Stížnosti | 0 |
| Náměty, připomínky - viz vyhodnocení dotazníků | - |
| Počet odmítnutí | 1 |
| skupinové intervence | 243 |
| skupinové intervence - počet hodin | 972 |
| indiv. intervence soc. pracovníka v STD | 80 |
| indiv. intervence soc. pracovníka - počet hodin | 68,5 |
| indiv. intervence pracovní asistenti | 423 |
| indiv. intervence pracovní asistenti - počet hodin | 262 |
| počet intervencí do 30 min | 198 |
| počet intervencí nad 30 min | 324 |

Sociálně terapeutické dílny - Ústí nad Orlicí

| | |
|--|-----|
| Počet 1. kontaktů | 10 |
| Počet uživatelů, kterým byla poskytnuta služba celkem | 16 |
| Počet uživatelů se smlouvou o poskytnutí služby | 16 |
| Počet nových uživatelů se smlouvou o poskytnutí služby | 4 |
| Počet obnovených spoluprací | 1 |
| Ukončení služby počet uživatelů celkem | 0 |
| Počet uživatelů, kteří odešli do CHD | 0 |
| Počet uživatelů, kteří odešli do jiné soc. služby | 0 |
| Počet uživatelů, kteří odešli na otevřený trh práce | 1 |
| počet žen | 12 |
| počet mužů | 14 |
| Stížnosti | 0 |
| Náměty, připomínky - viz vyhodnocení dotazníků | - |
| Počet odmítnutí | 0 |
| skupinové intervence | 235 |
| skupinové intervence - počet hodin | 940 |
| indiv. intervence soc. pracovníka v STD | 175 |
| indiv. intervence soc. pracovníka - počet hodin | 143 |
| indiv. intervence pracovní asistenti | 326 |
| indiv. intervence pracovní asistenti - počet hodin | 302 |
| počet intervencí do 30 min | 59 |
| počet intervencí nad 30 min | 498 |

Sociálně aktivizační služby - Pardubice

| | |
|--|-----|
| Počet 1. kontaktů | 9 |
| Počet uživatelů, kterým byla poskytnuta služba celkem | 34 |
| Počet uživatelů se smlouvou o poskytnutí služby | 28 |
| Počet nových uživatelů se smlouvou o poskytnutí služby | 5 |
| Počet obnovených spoluprací | 1 |
| Ukončení služby počet uživatelů celkem | 1 |
| počet žen | 16 |
| počet mužů | 18 |
| Stížnosti | 0 |
| Náměty, připomínky - viz vyhodnocení dotazníků | - |
| Počet odmítnutí | 0 |
| počet skupinových aktivit | 8 |
| skupinové intervence | 177 |
| skupinové intervence - počet hodin | 265 |
| indiv. intervence soc. pracovníka | 106 |
| indiv. intervence soc. pracovníka - počet hodin | 72 |
| počet intervencí do 30 min | 53 |
| počet intervencí nad 30 min | 53 |
| počet dobrovolnických hodin | 65 |
| počet dobrovolníků | 2 |

Sociálně aktivizační služby - Ústí nad Orlicí

| | |
|--|-----|
| Počet 1. kontaktů | 7 |
| Počet uživatelů, kterým byla poskytnuta služba celkem | 24 |
| Počet uživatelů se smlouvou o poskytnutí služby | 24 |
| Počet nových uživatelů se smlouvou o poskytnutí služby | 27 |
| Počet obnovených spoluprací | 2 |
| Ukončení služby počet uživatelů celkem | 9 |
| počet žen | 21 |
| počet mužů | 10 |
| Stížnosti | 0 |
| Náměty, připomínky - viz vyhodnocení dotazníků | - |
| Počet odmítnutí | 0 |
| počet skupinových aktivit | 7 |
| skupinové intervence | 156 |
| skupinové intervence - počet hodin | 176 |
| indiv. intervence soc. pracovníka | 84 |
| indiv. intervence soc. pracovníka - počet hodin | 38 |
| počet intervencí do 30 min | 39 |
| počet intervencí nad 30 min | 45 |
| počet dobrovolnických hodin | 80 |
| počet dobrovolníků | 5 |

Spolupráce v síti sociálních služeb

V rámci sociálních služeb spolupracujeme zejména s těmito subjekty sociální sítě:

- o.s. Péče o duševní zdraví
- Česká abilympijská asociace o.s.
- SKP – CENTRUM o.p.s.
- o.s. Šance protebe Chrudim
- Občanské sdružení Dea Dealbata
- Občanské sdružení Apolenka
- Léčebný ústav Albertinum
- stacionář psychiatrického oddělení Pardubická krajská nemocnice a.s.
- ambulantní psychiatři a jejich sestřičky
- Úřad práce v Pardubicích.
- Univerzita Pardubice
- Kavárna Výměník
- Kavárna Apatika
- a další...

Spolupráce v síti sociálních služeb je pro nás velmi důležitá a vážíme si jí a za spolupráci jim všem velmi děkujeme.

Děkujeme také našim dobrovolníkům a externím zaměstnancům, jejich práce je pro nás velkým přínosem a významným prvkem v realizaci našich projektů.



**CEDR
Pardubice
o. p. s.**

Chráněné zaměstnávání

CEDR Pardubice o.p.s. je dlouholetým provozovatelem chráněného zaměstnávání, a tím se stal nedílnou součástí sítě zaměstnavatelů, kteří vytváří pracovní místa pro osoby, které mají svou cestu na pracovní trh zkomplikovanou z důvodu zhoršeného zdravotního stavu.

Aby mohlo pracoviště být požadováno za chráněné, musí činit roční procento zaměstnanců se zdravotním postižením nejméně 50% z celkového počtu

zaměstnanců zaměstnavatele. CEDR Pardubice o.p.s. zaměstnával v roce 2012 průměrně 76% těchto osob. K 31. 12. 2012 bylo na chráněných pracovních místech zaměstnáno 29 osob všech úrovní zdravotního postižení – zdravotní znevýhodnění, I. až III. stupeň invalidity.

V roce 2012 byla v rámci organizace provozována 4 chráněná pracoviště – truhlářská dílna, šicí dílna, dílna kompletace a mobilní dílna.



Finanční zpráva 2012

Výkaz zisku a ztráty CEDR Pardubice o.p.s. (v tis. Kč)

| | | Činnost | | |
|----------------|---|---------------|-------------|---------------|
| | | hlavní | hospodářská | celkem |
| Náklady | | | | |
| AI. | Spotřebované nákupy | 12.383 | 337 | 12.720 |
| AII. | Služby | 2.489 | 44 | 2.533 |
| AIII. | Osobní náklady | 7.946 | 36 | 7.982 |
| | z toho odměna ředitele | | | 240 |
| AIV. | Daně a poplatky | 16 | 0 | 16 |
| AV. | Ostatní náklady | 99 | 13 | 112 |
| AVI. | Odpisy, prodaný majetek, tvorba rezerv a opravných položek | 73 | 0 | 73 |
| AVII. | Poskytnuté příspěvky celkem | 5 | 0 | 5 |
| AVIII. | Daň z příjmu | 0 | 0 | 0 |
| | NÁKLADY CELKEM | 23.011 | 430 | 23.441 |
| | | | | |
| | | hlavní | hospodářská | celkem |
| Výnosy | | | | |
| BI. | Tržby za vlastní výkony a zboží | 13.326 | 564 | 13.890 |
| BII. | Změna stavu vnitroorganizačního zásob | 0 | 0 | 0 |
| BIII. | Aktivace celkem | 0 | 0 | 0 |
| BIV. | Ostatní výnosy celkem | 18 | 0 | 18 |
| BV. | Tržby z prodeje majetku, zúčtování rezerv a opravných položek | 28 | 0 | 28 |
| BVI. | Přijaté příspěvky | 108 | 19 | 127 |
| BVII. | Provozní dotace | 9.381 | 0 | 9.381 |
| | VÝNOSY CELKEM | 22.861 | 583 | 23.444 |



Rozvaha CEDR Pardubice o.p.s. (v tis. Kč)

| AKTIVA | 1.* | 2.* | PASIVA | 1.* | 2.* |
|---|--------------|--------------|--|--------------|--------------|
| Dlouhodobý majetek celkem | 175 | 241 | Vlastní zdroje celkem | 1.724 | 1.727 |
| Dlouhodobý nehmotný majetek celkem celkem | 0 | 0 | Jmění celkem | 6 | 6 |
| Dlouhodobý hmotný majetek celkem celkem | 277 | 416 | Účet výsledku hospodaření | X | 3 |
| Dlouhodobý finanční majetek celkem | 0 | 0 | Výsledek hospodaření ve schvalovacím řízení | 9 | X |
| Oprávy k dlouhodobému majetku celkem | 102 | 175 | Nerozdělený zisk, neuhrazená ztráta min. let | 1.709 | 1.718 |
| Krátkodobý majetek celkem | 4.668 | 6.667 | Výsledek hospodaření celkem | 1.718 | 1.721 |
| Zásoby celkem | 144 | 240 | Cizí zdroje celkem | 4.757 | 3.119 |
| Pohledávky celkem | 921 | 2.717 | Rezervy celkem | 0 | 0 |
| Krátkodobý finanční majetek celkem | 958 | 1.265 | Dlouhodobé závazky celkem | 0 | 0 |
| Jiná aktiva celkem | 2.645 | 2.445 | Krátkodobé závazky celkem | 2.935 | 5.181 |
| AKTIVA CELKEM | 4.843 | 6.908 | Jiná pasiva celkem | 184 | 0 |
| | | | PASIVA CELKEM | 4.843 | 6.908 |

1.* Stav k prvnímu dni účetního období
2.* Stav k poslednímu dni účetního období

Zdroje financování CEDR Pardubice o.p.s. v roce 2012 (v tis. Kč)

| | |
|--|---------------|
| Individuální projekt Pardubického kraje - OP LZZ | 6.238 |
| Ministerstvo práce a sociálních věcí | 300 |
| Úřad práce Pardubice | 2.430 |
| Statutární město Pardubice | 225 |
| Pardubický kraj | 155 |
| Město Ústí nad Orlicí | 33 |
| Dary | 128 |
| Tržby za výroby | 2.063 |
| Tržby za služby | 547 |
| Tržby za zboží | 11.278 |
| Jiné ostatní výnosy | 47 |
| CELKEM | 23.444 |



VÝROK AUDITORA
k roční účetní závěrce sestavené
k 31. 12. 2012

Provedl jsem auditorské ověření přiložené řádné účetní závěrky obecně prospěšné společnosti

CEDR Pardubice o.p.s.
se sídlem Jana Palacha 324, Pardubice, Zelené Předměstí
IČO: 27547850

Za sestavení účetní závěrky je odpovědný statutární orgán o.p.s. Mojí úlohou je vydat na základě auditu výrok o této účetní závěrce.

Audit účetní závěrky jsem provedl v souladu se Zákonem o auditorech a auditorskými směrnicemi Komory auditorů České republiky. Tyto auditorské směrnice požadují naplánování a provedení auditu tak, aby auditor získal přiměřenou jistotu o tom, že účetní závěrka neobsahuje významné nesprávnosti. Audit zahrnuje výběrovým způsobem provedené ověření úplnosti a průkaznosti částek a informací uvedených v účetní závěrce a posouzení správnosti a vhodnosti

účetních postupů a významných odhadů provedených účetní jednotkou a rovněž posouzení celkové prezentace účetní závěrky. Jsem přesvědčen, že provedený audit poskytuje přiměřený podklad pro vyjádření mého výroku.

Na základě výsledku použitých auditorských procedur jsem nezjistil skutečnosti, které by naznačovaly, že účetní záznamy a účetní závěrka nebyly provedeny v souladu s platnými zákony a účetními předpisy.

Podle mého názoru účetní závěrka zobrazuje věrně ve všech významných ohledech majetek, závazky a vlastní jmění společnosti k 31. 12. 2012, výsledek hospodaření a finanční situaci za rok 2012 v souladu se zákonem o účetnictví a příslušnými předpisy České republiky.

Hradec Králové, 24. 6. 2013



Auditor:

ing. Václav Koutník
Kyjovská 566
Hradec Králové 6
č. dekretu KAČR 307



Vyjádření nezávislého auditora
k výroční zprávě
k 31. 12. 2012

CEDR Pardubice o.p.s.
se sídlem Jana Palacha 324
PARDUBICE, Zelené Předměstí
IČO: 27547850

Ověřili jsme soulad výroční zprávy CEDR Pardubice o.p.s., Jana Palacha 324, 530 02 Pardubice, Zelené Předměstí k 31.12.2012 s účetní závěrkou, která je obsažena v této výroční zprávě. Za správnost výroční zprávy je odpovědný statutární orgán CEDR Pardubice o.p.s. Naším úkolem je vydat na základě provedeného ověření výrok o souladu výroční zprávy s účetní závěrkou.

Ověření jsem provedl v souladu s Mezinárodními standardy a souvisejícími aplikačními doložkami Komory auditorů České republiky. Tyto standardy vyžadují, aby auditor naplánoval a provedl ověření tak, aby získal přiměřenou jistotu, že informace obsažené ve výroční zprávě, které popisují skutečnosti, jež jsou též předmětem zobrazení v účetní závěrce, jsou ve všech významných ohledech v souladu s příslušnou účetní závěrkou. Jsme přesvědčeni, že provedené ověření poskytuje přiměřený podklad pro vyjádření výroku auditora.

Podle našeho názoru jsou informace uvedené ve výroční zprávě CEDR Pardubice o.p.s. k 31.12.2012 ve všech významných ohledech v souladu s výše uvedenou účetní závěrkou.

Hradec Králové, 24. června 2013



Václav Koutník
Auditor: ing. Václav Koutník
Kyjovská 566
Hradec Králové 6
č. dekretu KAČR 307



CEDR
Pardubice
o. p. s.

Poděkování

Hlavní poskytovatelé finančních prostředků na zajištění činnosti CEDR Pardubice o.p.s.



Ústí nad Orlicí



Pardubický kraj



Město Pardubice



**PODPORUJEME
VAŠI BUDOUCNOST**
www.esfcr.cz



CEDR
Pardubice
o. p. s.

Děkujeme všem firmám a organizacím za finanční a materiální podporu v roce 2012. Velice si Vaši odpory vážíme a i díky Vám bylo možné zajistit služby pro naše uživatele a tím přispět ke zlepšování jejich životní situace.

- TOTAL PROTECT, s.r.o.
- ARCA Chrast, s.r.o.
- o.s. Dea Dealbata
- Traiding Dřevotvar, s.r.o.
- POLSTRIN DESIGN, s.r.o.
- KONZUM, obchodní družstvo, Ústí nad Orlicí
- ARIA-CARDS s.r.o.
- FajnCom s. r. o.

- Látky Mráz s. r. o.
- MARKO-BIJOU, s. r. o.
- PRECIOSA, Tanvald
- SERVIS CENTRUM, a. s.
- STUHA a. s.
- UO TEX s. r. o.
- KOBERCE Sedláčkoví, Ústí nad Orlicí



CEDR
Pardubice
o. p. s.

